



Социальный контекст переездов:

чем обусловлена и на что влияет "охота к перемене мест" у россиян

Стрельникова Анна Владимировна

к.с.н., доцент НИУ ВШЭ,
с.н.с. Института Социологии ФНИСЦ РАН,
Рук. проектной группы «Городская повседневность на микроуровне»


ПРОБЛЕМА

переезд: событие
индивидуальной /
семейной биографии
(микроуровень)

переезд: отражение
миграционной
динамики
(макроуровень)

есть ли (и какова)
социально
обусловленная
специфика у данного
события?

ИСТОЧНИКИ И ДАННЫЕ



Данные за 2024 год. Проект "Количественные и качественные изменения социальной структуры в постсоветский период". Грант Российского научного фонда № 24-18-00450 (общероссийский анкетный опрос)

Данные за 2015 год. Проект «Межпоколенная социальная мобильность от XX века к XXI: четыре генерации российской истории». Грант Российского научного фонда № 14-28-00217 (общероссийский анкетный опрос, полуформализованные интервью)

А также вторичные данные.

КАК ОПРЕДЕЛИТЬ ПЕРЕЕЗД

В разных исследованиях переездам даются отличающиеся друг от друга трактовки, что затрудняет сопоставимость данных.

Изменение места постоянного проживания, в том числе в пределах одного и того же населенного пункта, на срок более года (кроме командировок, службы в армии), начиная с 16 лет.

Если нет уточнений — индивиды могут упустить (и упускают) внутренние переезды.

В исследовании 2025 года предлагались к подсчету следующие типы переездов: (1й тип) внутри одного населенного пункта, (2й тип) между городами или селами России, (3й тип) между городами или селами Советского Союза (до 1991 г.) и (4й тип) в другие страны.

В исследовании 2015 года эти типы переездов не уточнялись, т. е. разбивки не было, показатели выводились обобщенно.

КАК ЧАСТО ПЕРЕЕЗЖАЮТ РОССИЯНЕ?

2024 год: 40,1% опрошенных за всю жизнь ни разу не переезжали.
Примерно столько же (43,4%) совершили от 1 до 3х переездов в течение жизни.
И только оставшиеся 16,5% россиян можно условно назвать высокомобильными.

Сравним с исследованием 2017г.: значительная доля россиян (около 58%) ни разу не переезжала на момент опроса, а в среднем россияне так же переезжали не более трех раз за свою жизнь.

	Всего	1й тип	2й тип	3й тип	4й тип
count	6869.000	6869.000	6869.000	6869.000	6869.000
mean	1.274	0.575	0.419	0.634	0.151
std	1.555	0.909	0.772	1.107	0.482
min	0.000	0.000	0.000	0.000	0.000
25%	0.000	0.000	0.000	0.000	0.000
50%	1.000	0.000	0.000	0.000	0.000
75%	2.000	1.000	1.000	1.000	0.000
max	11.000	3.000	3.000	10.000	10.000

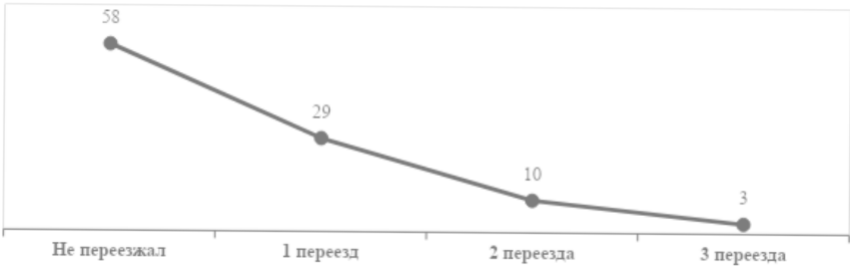
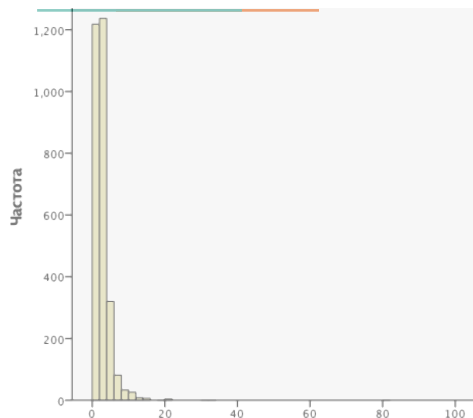


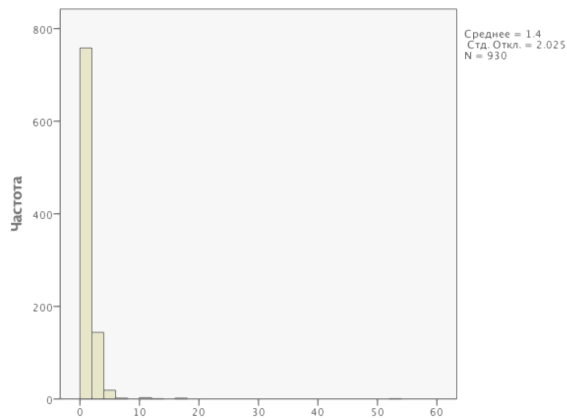
Табл. 1. Данные о переездах (2024 год)

Рис. 1. Данные о переездах (2015 год)

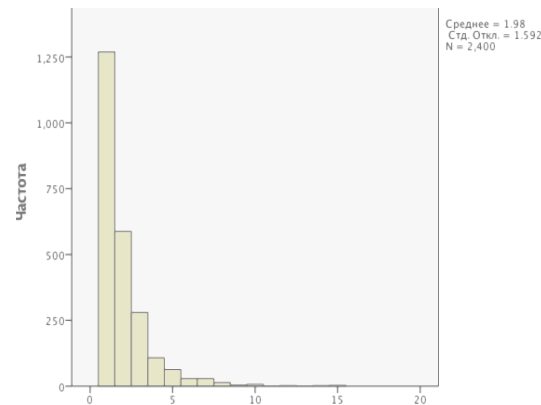
КАКИЕ ТИПЫ ПЕРЕЕЗДОВ ПРЕОБЛАДАЮТ?



В7. Число переездов в пределах одного и того же населённого пункта?



В9. Количество переездов в другую страну или из другой страны.



В8. Количество переездов за пределы населённого пункта\в пределах России

Рис. 2. Распределение переездов по типам (2024 год)

38,8%: 1й тип

31,7%: 2й тип

12,3%: 4й тип

Ранжирование переездов по степени важности:

- (1) переезд за пределы населенного пункта, но в пределах России (40.3%),
- (2) переезд внутри населенного пункта (37.4%),
- (3) переезд в другую страну или из другой страны (14.7%).

СОЦИАЛЬНО-ДЕМОГРАФИЧЕСКИЕ ПАТТЕРНЫ ПЕРЕЕЗДОВ (1)

Основные побудительные мотивы переездов у жителей России не меняются при сравнении данных за 2024 и за 2015 годы:

- семейные обстоятельства, изменение семейного положения
- образовательная мобильность
- трудовая мобильность
- улучшение жилищных условий.

Положительно связаны с фактом переездов в жизни: наличие детей, изменение семейного статуса.

Положительно связан с оседлостью: холостой\незамужний статус.

	pvalue: 0.00	Не переезжал	Переезжал
B61. Есть ли у Вас дети?			
Да		-8.075717	8.075717
Нет		8.075717	-8.075717
Значимый результат			

СОЦИАЛЬНО-ДЕМОГРАФИЧЕСКИЕ ПАТТЕРНЫ ПЕРЕЕЗДОВ (2)

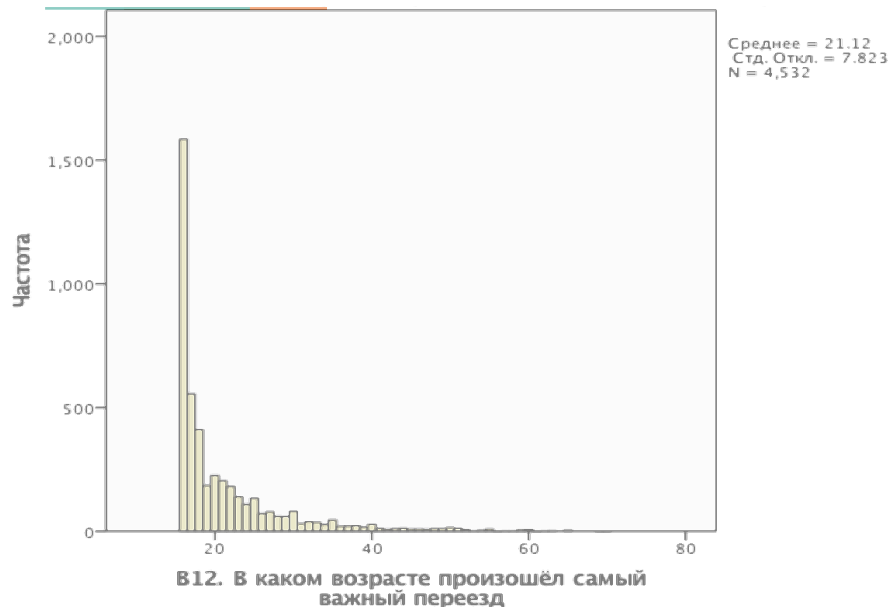


Рис. 3. Распределение: возраст и самый важный переезд (2024 год)

Интенсивность переездов достигает пика в молодых возрастах.

75% самых важных переездов происходят в молодом возрасте — до 23 лет включительно (верхний квартиль = 23.00). Значительная концентрация наблюдается в возрасте 16-18 лет (56.3% ответивших).

Это, вероятно, связано с окончанием школы, сепарацией от родительской семьи, поступлением в учебные заведения или началом трудовой деятельности.

pvalue: 0.000	2	3-4	>4
В115. Возрастной интервал			
18–29	0.530575	0.662085	-1.291852
30–39	2.044836	-1.906248	-0.110652
40–49	2.792474	-0.153340	-2.826422
50–59	0.518465	0.249762	-0.828602
60 лет и старше	-5.026919	1.082670	4.207171
Значимый результат			

ЭФФЕКТЫ, СВЯЗАННЫЕ С ИЗМЕНЕНИЕМ ЖИЗНЕННЫХ ОБСТОЯТЕЛЬСТВ И СОЦИАЛЬНОГО ОКРУЖЕНИЯ В РЕЗУЛЬТАТЕ ПЕРЕЕЗДОВ (1)



Имеет опыт переездов

- материальное положение в будущем году ухудшится
- удовлетворенность текущим материальным положением ниже
- **нет** возможности получить повышение по работе
- но для них крайне важна независимость как ценность
- высокая степень готовности к изменениям в жизни
- стремление к профессиональной автономии
- но выше риск precarious занятости



Не имеет опыта переездов

- материальное положение в будущем году улучшится
- удовлетворенность текущим материальным положением выше
- есть возможность получить повышение по работе
- не очень важна независимость как ценность
- невысокая степень готовности к изменениям в жизни
- не выражено стремление к профессиональной автономии

ЭФФЕКТЫ, СВЯЗАННЫЕ С ИЗМЕНЕНИЕМ ЖИЗНЕННЫХ ОБСТОЯТЕЛЬСТВ И СОЦИАЛЬНОГО ОКРУЖЕНИЯ В РЕЗУЛЬТАТЕ ПЕРЕЕЗДОВ (2)

pvalue: 0.00 Не переезжал Переезжал		
B92. Как изменится материальное положение респондента в будущем 2025 году		
Затрудняюсь ответить	2.500615	-2.500615
Значительно улучшится	4.597235	-4.597235
Значительно ухудшится	-1.802814	1.802814
Не изменится	-1.151308	1.151308
Несколько улучшится	-1.258971	1.258971
Несколько ухудшится	-3.140302	3.140302

Значимый результат

pvalue: 0.00 Не переезжал Переезжал		
B31.5. Возможность получить повышение		
Затрудняюсь ответить	-1.121753	1.121753
К лучшему	3.201306	-3.201306
К худшему	-2.425143	2.425143
Не изменились	-0.950496	0.950496
Пять лет назад не работал/а	0.884032	-0.884032

Значимый результат

pvalue: 0.00 Не переезжал Переезжал		
B92. Как изменится материальное положение респондента в будущем 2025 году		
Затрудняюсь ответить	2.500615	-2.500615
Значительно улучшится	4.597235	-4.597235
Значительно ухудшится	-1.802814	1.802814
Не изменится	-1.151308	1.151308
Несколько улучшится	-1.258971	1.258971
Несколько ухудшится	-3.140302	3.140302

Значимый результат

pvalue: 0.001 2 3-4 >4			
B25. Как оформлены отношения с нанимателем			
Долгосрочный трудовой договор (более трех лет)	1.298675	0.170713	1.642998
Другое	0.054191	-0.394159	0.380027
Затрудняюсь ответить	-0.212164	0.797039	-0.653755
На основании устной договоренности	-1.351154	-1.511254	3.200244
На постоянной основе (бессрочный договор)	1.939994	0.461606	-2.685298
Работаю по временному договору (3 года или менее)	-2.223534	3.359196	1.266850
Работаю по договору гражданско-правового характера	-1.334020	-0.599652	2.162024
Работаю по договору подряда	0.110671	-1.102136	1.108305
У меня нет нанимателя, я индивидуальный предприниматель/самозанятый	-0.706458	-1.596858	2.575048

Значимый результат

pvalue: 0.00 Не переезжал Переезжал		
B93. Удовлетворенность материальным положением		
В основном неудовлетворен/а	-3.271471	3.271471
В основном удовлетворен/а	2.916283	-2.916283
В чем-то удовлетворен/а, в чем-то нет	-1.288581	1.288581
Затрудняюсь ответить	4.185135	-4.185135
Полностью удовлетворен/а	3.368857	-3.368857
Совершенно неудовлетворен/а	-1.982008	1.982008

Значимый результат

pvalue: 0.090 2 3-4 >4			
B110.16. Независимость			
1 - Совсем не важно	0.851285	-0.213266	-0.679790
2	-0.643358	-0.425938	1.154890
3	0.489652	-1.970954	1.627355
4	1.103203	0.434640	-1.657404
5	-0.495462	1.857897	-1.497665
6	-1.523235	-1.411930	3.174948
7 - Очень важно	0.645336	0.313475	-1.034200
Затрудняюсь ответить	-0.285680	-0.218990	0.545424

Не значимый результат

pvalue: 0.004 2 3-4 >4			
B42. В какой степени респондент может определять характер продукта или производимой услуги			
В очень значительной степени	-0.643815	-1.736001	2.592953
Затрудняюсь ответить	1.716956	-1.785752	0.066452
Очень незначительно	-0.902481	-0.101593	1.097090
Частично да, частично нет	-0.259212	3.352910	-3.365398

Значимый результат

pvalue: 0.036 2 3-4 >4			
B109. По Вашему мнению, у Вас достаточно воли, чтобы, если того потребует ситуация, радикально изменить свою жизнь?			
В каких-то ситуациях мог(ла) бы, а в каких-то нет	1.316238	-0.163102	-1.233057
Затрудняюсь ответить	-0.224343	-0.114770	0.365855
Нет, я чувствую, что не смогу(ла) бы радикально изменить жизнь	0.842930	0.100128	-1.013065
Скорее всего, я не смогу(ла) бы этого сделать	0.458175	1.720960	-2.370541
Скорее всего, я смогу(ла) бы это сделать	-1.222103	0.124969	1.173774
Уверен, что смогу(ла) бы это сделать	-1.399718	-1.700956	3.358145

Значимый результат

ЭФФЕКТЫ, СВЯЗАННЫЕ С ИЗМЕНЕНИЕМ ЖИЗНЕННЫХ ОБСТОЯТЕЛЬСТВ И СОЦИАЛЬНОГО ОКРУЖЕНИЯ В РЕЗУЛЬТАТЕ ПЕРЕЕЗДОВ (3)

Также отличаются жилищные и профессиональные условия «мобильных» и «немобильных» граждан.

Жилищная собственность является детерминантом миграционного поведения. Арендаторы жилья демонстрируют экстремально высокую миграционную активность, что говорит о нестабильности аренды или о гибкости мобильности благодаря меньшим обязательствам.

Государственное жилье и собственное жилье выступают стабилизирующими факторами.

	rvalue: 0.00	Не переезжал	Переезжал
B94. Жилищные условия респондента			
Двухкомнатная квартира	0.594276	-0.594276	
Другое	-3.033730	3.033730	
Комната в общежитии	0.642252	-0.642252	
Одна или несколько комнат в бараке	1.010146	-1.010146	
Одна или несколько комнат в коммунальной квартире	-1.044334	1.044334	
Однокомнатная квартира	-3.790835	3.790835	
Собственный дом	3.404964	-3.404964	
Трёхкомнатная квартира	-0.052368	0.052368	
Четырёхкомнатная квартира или больше	-0.863588	0.863588	

Значимый результат

	rvalue: 0.000	2	3-4	>4
B95. Кто собственник жилья респондента				
Государство		1.938474	0.607337	-2.741503
Другое		-0.805462	1.403777	-0.669399
Жилищный кооператив		0.769966	0.458624	-1.326324
Затрудняюсь ответить		-1.570962	-0.535617	2.269166
Мы снимаем жильё		-0.898513	-3.169379	4.424339
Организация, например предприятие, на котором кто-то из Вашей семьи работает		-0.186972	0.524520	-0.372330
Я и/или другие члены моей семьи		0.361398	1.555561	-2.086166

Значимый результат

	rvalue: 0.000	В другую республику СССР (до 1991г, то есть до распада СССР)	В другую страну или из другой страны	Внутри населённого пункта	За пределы населённого пункта, но в пределах России
B21. Профессия респондента в настоящее время: указывайте группы ИСКО					
Военнослужащие	0.288081	0.950047	1.018698	1.819513	
Квалифицированные рабочие сельского и лесного хозяйств, рыболовства и рыболовства	0.700310	0.176832	0.523455	-0.895030	
Квалифицированные рабочие промышленности и рабочие родственные занятий	0.359700	0.703062	2.393500	-2.693267	
Неквалифицированные работники	2.466297	4.174402	2.203004	-2.402188	
Операторы и обслуживающие персонал в жилищно-коммунальном хозяйстве и в быту	0.250591	0.623213	1.076325	-2.153527	
Работники сферы обслуживания и торговли	1.120101	1.651410	-2.970200	0.338177	
Руководители	0.159134	-1.000781	0.776323	-0.150284	
Служащие, занятые подготовкой и оформлением документации, учётом и обслуживанием	0.706608	-2.346238	0.005004	1.288725	
Специалисты-профессионалы	0.161121	0.212902	-3.988188	5.887035	
Специалисты-технические и иной средний специальный персонал	1.715413	0.743688	1.247688	-2.596786	

Значимый результат

ВЫВОДЫ И ДИСКУССИЯ (1)

Большинство россиян маломобильны либо немобильны (оседлы).

Однако есть группа высокомобильных россиян, их доля, оценочно, около 16%. Эта группа неоднородна и вместе с тем у нее есть ряд характерных свойств.

В возрастной группе до 23 лет отмечается наибольшая миграционная активность. Данные показывают четкую возрастную стратификацию миграционной активности. Старшее поколение (60+) демонстрирует накопительный эффект миграционного опыта, что проявляется в высокой доле лиц с множественными переездами. Средний возраст (40-49) характеризуется повышенной стабильностью и низкой мобильностью.

Нестабильность трудовых отношений (устная договоренность, самозанятость) коррелирует с повышенной миграционной активностью. Формальное трудоустройство на постоянной основе выступает фактором территориальной стабилизации

Переезды в пределах России (как внутри населенного пункта, так и между ними) являются наиболее распространенными типами миграции.

Переезд в другой населенный пункт России чаще всего воспринимается как "самый важный".

ВЫВОДЫ И ДИСКУССИЯ (2)

Переезды как события, связанные со сменой места жительства, отражают тенденции социальной мобильности на разных уровнях. При этом опыт переездов (как добровольных, так и вынужденных) накладывается на личные и семейные биографические сюжеты и меняет их.

При социоструктурном анализе переездов в дальнейших исследованиях стоит учитывать характеристики приживаемости индивидов после переездов (формирование и закрепление статусных позиций в новом пространстве, обретение дружеского окружения, освоение пространства и его инфраструктуры и т.д).

В дальнейших исследованиях будет продуктивно более прицельно изучить группу гипермобильных россиян.

Спасибо за внимание!