

Тема: Вузовская наука в России и за рубежом



Заседание Научно-консультативного совета (НКС) по правовым, психологическим и социально-экономическим проблемам общества ООН РАН и НИИ Доверия, Достоинства и Права, 13 сентября 2025 г.

Развитие научных исследований в педагогических университетах Российской Федерации

АНДРЮХИНА ЛЮДМИЛА МИХАЙЛОВНА, ПРОФЕССОР, ДОКТОР ФИЛОСОФСКИХ НАУК, ПРОФЕССОР КАФЕДРЫ ПРОФЕССИОНАЛЬНОЙ ПЕДАГОГИКИ И ПСИХОЛОГИИ ФГАОУ ВО «УРАЛЬСКИЙ ГОСУДАРСТВЕННЫЙ ПЕДАГОГИЧЕСКИЙ УНИВЕРСИТЕТ»

Екатеринбург, 2025

Предмет и цель исследования

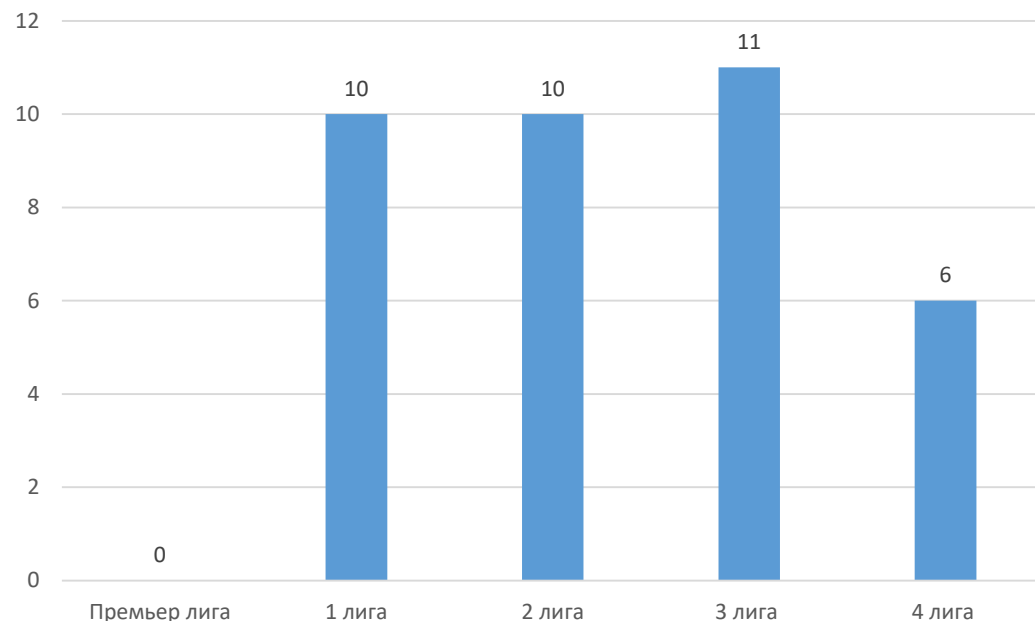
Были проведены исследование и систематизация информации(размещенной в открытом доступе на сайтах университетов) о научных структурных подразделениях педагогических университетов, подведомственных Министерству просвещения РФ.

Цель - определить где концентрируются ресурсы, что в организационной структуре может сдерживать процесс развития научных исследований, а что может представлять собой стратегические единицы развития, точки роста, драйверы трансформации.

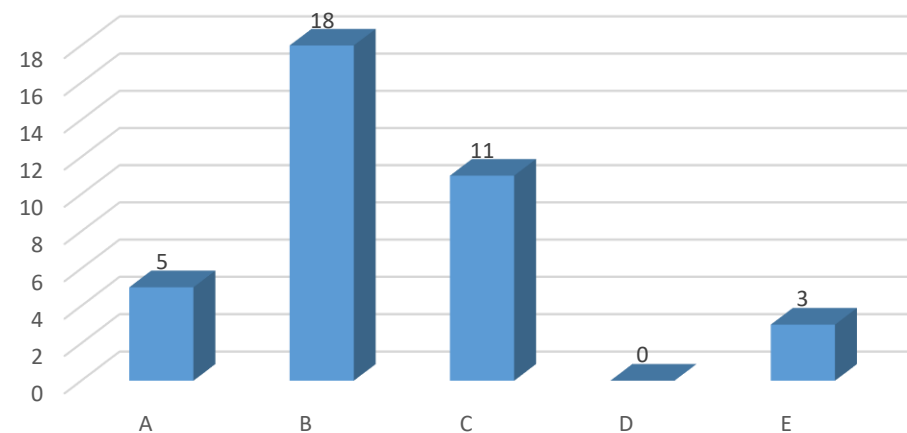
Министерству просвещения РФ подведомственны 38 педагогических университетов страны.

Педагогические университеты в российском рейтинге эффективности вузов

Рейтинг мониторинга эффективности вузов 2024 год
/без филиалов/



Научно-исследовательская деятельность
педагогических вузов/без филиалов/ Количество
по оценочным категориям



Рейтинг мониторинга эффективности вузов 2024
<https://msd-nica.ru/rankings/rejting-monitoringa-effektivnosti-vuzov>

Сравнение организационных структур ведущих и отстающих педагогических университетов

Для университетов, входящих в категорию А (5 университетов), характерно:

наличие научно-исследовательских институтов, что само по себе поднимает научные исследования и разработки на новый уровень;

многообразие организационных форм научных исследований и проектных разработок;

матричная организационная структура вуза, что позволяет привлечь дополнительные кадровые ресурсы, не возлагая все только на педагогические коллективы кафедр;

научные подразделения объединены в Научный комплекс (например, Научный комплекс Московского педагогического государственного университета представлен учебно-научными центрами, научно-образовательными центрами, научно-исследовательскими институтами, лабораториями).

наличие структурных подразделений, которые обеспечивают постоянную связь университета с внешней средой и стейкхолдерами (на региональном, федеральном и даже международном уровне);

подразделения, обеспечивающие стратегическое позиционирование на основе научных исследований, взаимодействия с ведущими научными организациями страны, органами государственной власти (Научные центры Российской академии образования, [институты стратегии развития образования](#), [Научно-исследовательский центр прогнозных исследований в сфере образования](#) и др.);

наличие структур (хотя и не во всех университетах) по защите интеллектуальной собственности;

инновационные формы организации научной и проектной деятельности студентов;

подразделения, осуществляющие научно-просветительскую деятельность, в том числе профориентационного характера;

выстроенная система внедрения результатов научных разработок, трансфера образовательных инноваций (ресурсные центры, научно-внедренческие площадки, центры компетенций, центры инноваций кластеры и др.).

Количественные показатели

В **Московском педагогическом государственном университете** (1-я лига, литер А) - 71 научная школа. Все научные подразделения объединены в Научный комплекс, в который входит 7 учебно-научных центров, 1 научно-образовательный центр, 1 научно-исследовательский институт, 7 лабораторий. Кроме того в структуре университета 30 центров, объединяющих научную, проектную, координационную и просветительскую деятельность.

В **Государственном университете просвещения** (1-я лига, литер А) 24 научных школы, 12 научных и учебно-научных лабораторий, 5 научно-образовательных центров.

В **Российском государственном педагогическом университете им. А.И.Герцена** (1-я лига, литер А) – 31 научная школа, 4 научно-исследовательских института, 7 научных центров, 14 научных лабораторий; Междисциплинарный центр коллективного пользования; Центр экспертиз РГПУ им. А.И. Герцена.

В **Пермском государственном гуманитарно-педагогическом университете**(1-я лига, литер А) – 9 научных школ, 2 научно-исследовательских института, 12 научных и научно-методических центров, 15 лабораторий, Учебно-демонстрационный центр «Парк науки», пермская педагогическая точка кипения;

Проблемы

1. Существенный разрыв в развитости организационной структуры научных исследований в педагогических университетах
2. Неопределенность перспектив развития и государственной поддержки
3. Отсутствие внутренних драйверов развития. Часто отсутствуют структуры, обеспечивающие стратегическое развитие.
4. Несравнимость возможностей педагогических университетов с классическими и отраслевыми университетами по развитости организационной структуры научных исследований, ресурсных возможностей и нишевых особенностей.

Педагогические университеты ограничены в возможностях коллабораций и интеграции с промышленными предприятиями и бизнесом, так как вырабатываемые инновации в сфере образования этим партнерам не **интересны**.

См.: Основные тенденции развития вузовской науки. Результаты мониторинга информации о тенденциях развития высшего образования в мире и в России. – Вып. 16 [Л. В. Константинова, Е. В. Шубенкова, Е. В. Александрова, В. В. Ворожихин, А. М. Петров, Е. С. Титова, З. А. Троска, Р. А. Искандарян, Д. М. Маяков, О. Д. Никонова, А. А. Шестакова]. – Москва : ФГБОУ ВО «РЭУ им. Г. В. Плеханова», 2024. – 164 с.

Направления научной деятельности

На примере деятельности научных школ педагогических университетов выявилось несколько проблем:

- Дисбаланс в соотношении научных исследований и разработок между фундаментальными и прикладными исследованиями в области наук об образовании и по другим наукам.

Доминируют научные исследования и разработки **не в области наук об образовании.** В сборнике «Ведущие научные школы в образовательных организациях высшего образования, подведомственных Минпросвещения России» представлено 105 научных школ в области фундаментальных и прикладных исследований и 79 школ в области наук об образовании.

- В области наук об образовании многие перспективные и актуальные направления и тематики остаются вне поля зрения научной деятельности педагогических университетов

Примеры научных направлений

научными школами заявлены такие направления направлениям, как

- исследование теорий гравитации и их приложение в астрофизике;
- квантовая теория поля и гравитация
- электронные процессы в органических металлах с бистабильной электронной структурой
- электронные свойства низкоразмерных структур в условиях воздействия сильных внешних полей
- физика неоднородных сегнетоэлектрических систем
- физические свойства некристаллических материалов
- оптико-спектральная наноскопия квантовых объектов и диагностика перспективных материалов
- неравновесные процессы в сверхпроводниковых наноструктурах и создание на их основе приемных устройств терагерцового и инфракрасного диапазонов
- популяционная и молекулярная цитогенетика, эволюционная экология
- и другие,

Чисто прикладные направления научных разработок:

- проблемы магматизма и оруденения Алтая;
- создание молекулярных и ионных сурьмаорганических соединений на основе изучения реакций алкилирования, окисления, замещения, обмена;
- оптоэлектронные и фотонные устройства нового поколения с использованием дисперсных систем на основе жидких кристаллов, полимеров и полупроводниковых материалов;
- микроволновая радиометрия и широкополосная диэлькометрия почв и горных пород;
- трансфер фармацевтических технологий (центр трансфера фармацевтических технологий им. М.В. Дорогова) и другие.

Вопросы

Должны ли педагогические университеты на пути их трансформации вкладывать все больше ресурсов именно в эти направления научных исследований и разработок? А ресурсы здесь нужны немалые.

Как ресурсно обеспечить научные исследования по приоритетным и востребованным сегодня направлениям развития собственно наук об образовании? Какие здесь могут быть драйверы развития?



Спасибо за внимание!

е-mail: andrlm@yandex.ru

М.т.: +7 9221475599

Андрюхина Людмила Михайловна