

**Роль крупного бизнеса и городских дачников
в сохранении освоенности и развитии
сельских территорий Северо-Запада России**

**Трансформация пространства под воздействием
технологических, социальных и экономических
изменений**

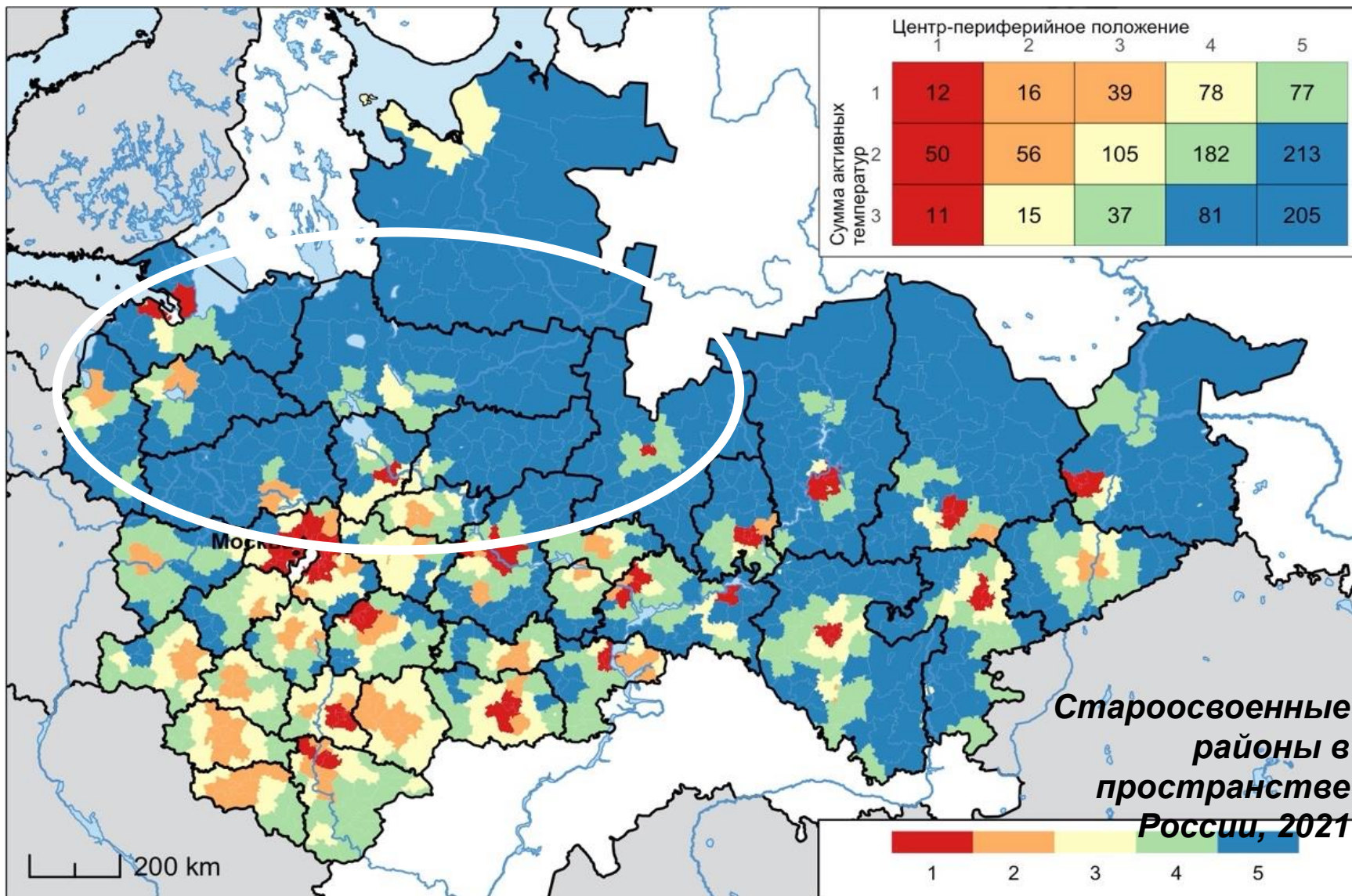
Т.Г. Нефедова

доктор географических наук

Институт географии РАН, Высшая школа экономики

Москва, 2026

СПЕЦИФИКА северо-западных регионов РОССИИ

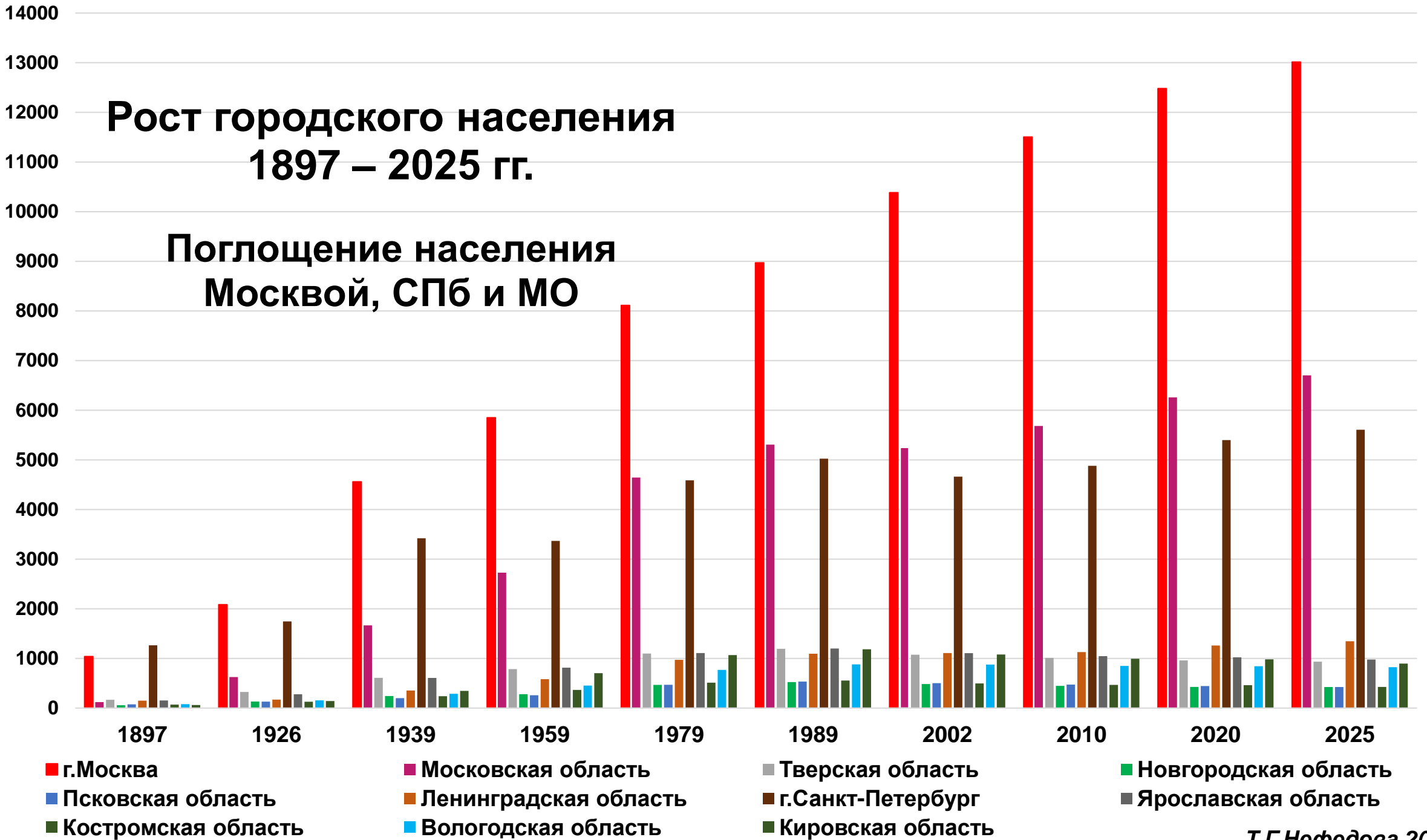


**Сумма температур года
и
удаленность от
больших городов**

**Сочетание сложных
природных условий
для сельского
хозяйства и
контрастов центр-
периферийного
положения внутри
регионов**

Рост городского населения 1897 – 2025 гг.

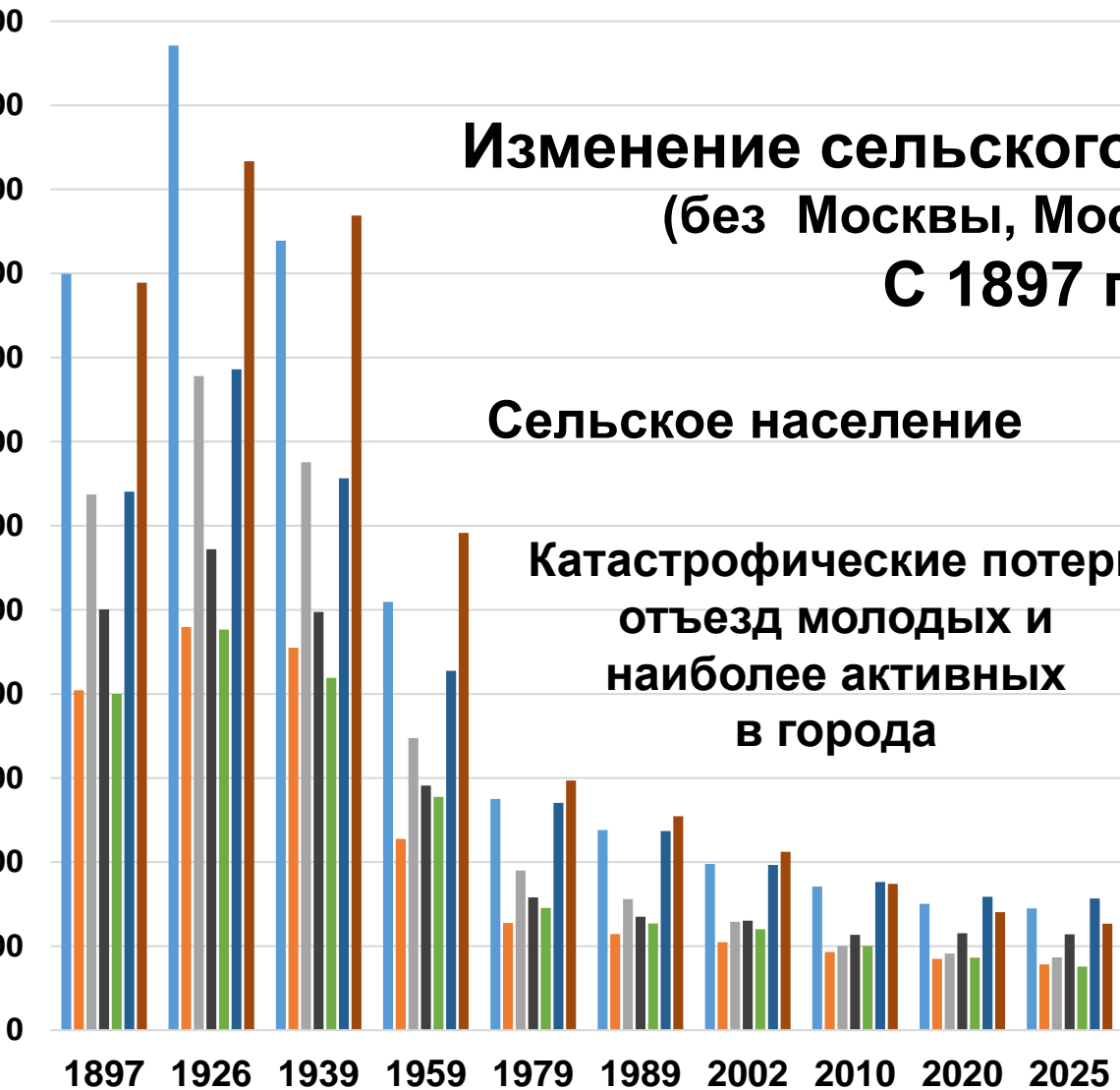
Поглощение населения Москвой, СПб и МО



Изменение сельского и городского населения регионов (без Москвы, Московской области и С.-Петербурга) С 1897 по 2025 гг., тыс. человек

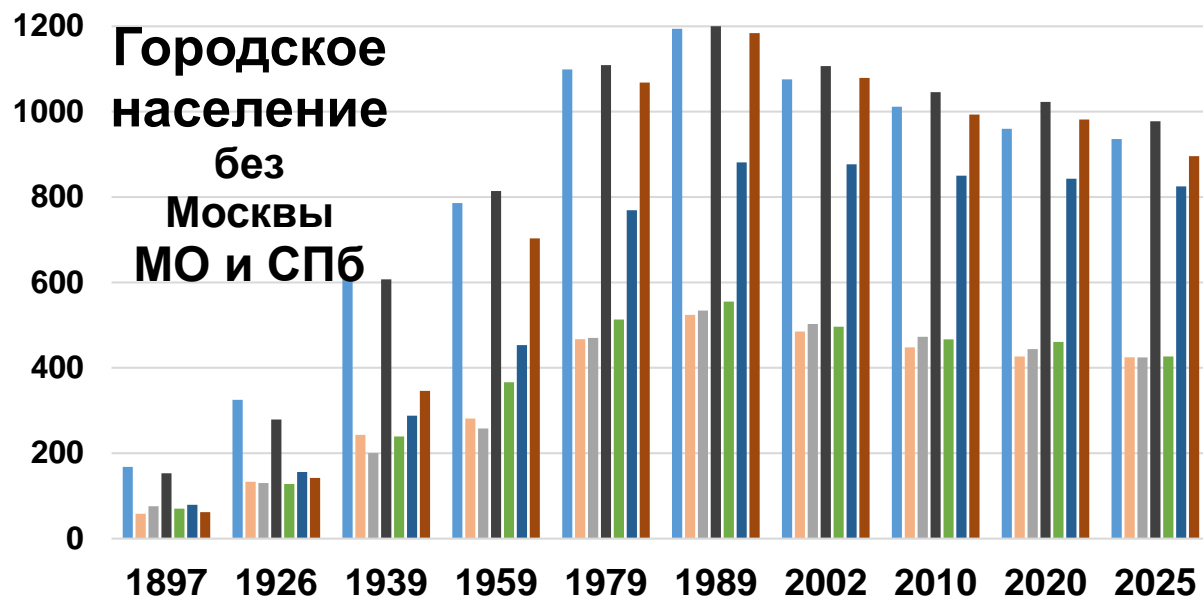
Сельское население

Катастрофические потери
отъезд молодых и
наиболее активных
в города



- Тверская область
- Псковская область
- Костромская область
- Кировская область
- Новгородская область
- Ярославская область
- Вологодская область

Городское население без Москвы МО и СПб

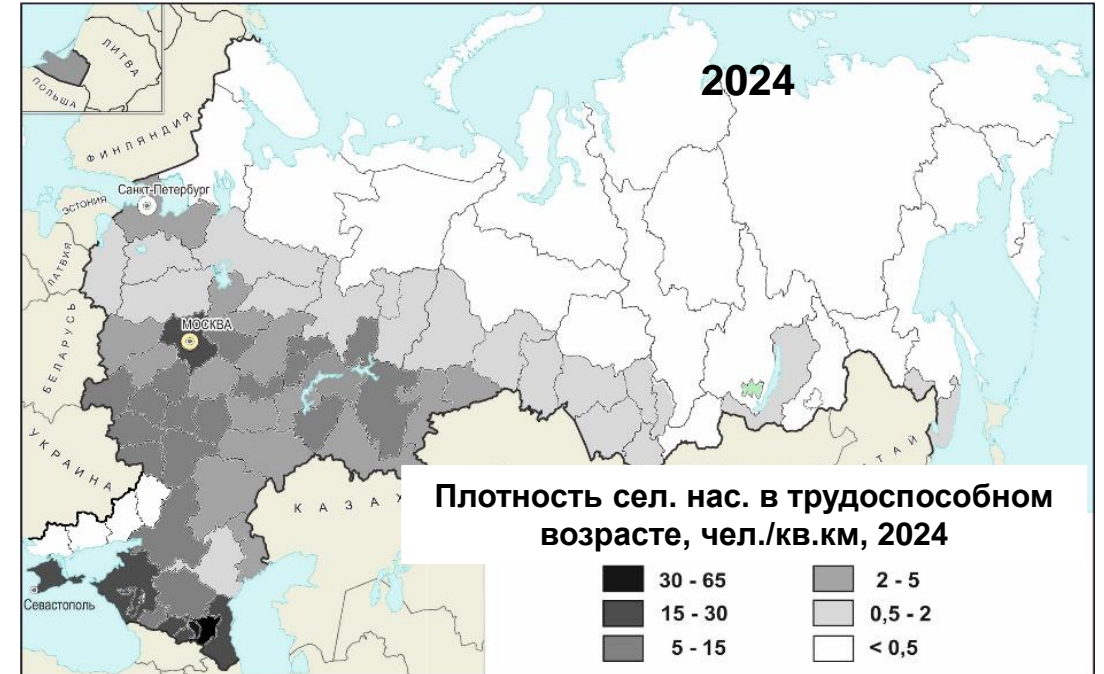


- Тверская область
- Псковская область
- Костромская область
- Кировская область
- Новгородская область
- Ярославская область
- Вологодская область

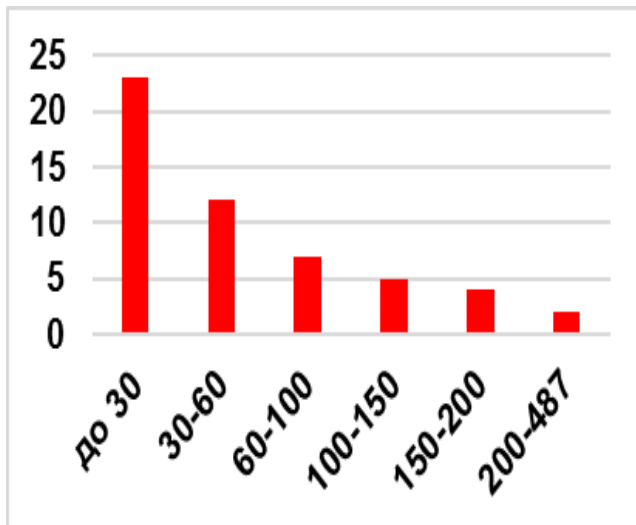
Истощение сельского населения - не только постсоветский феномен



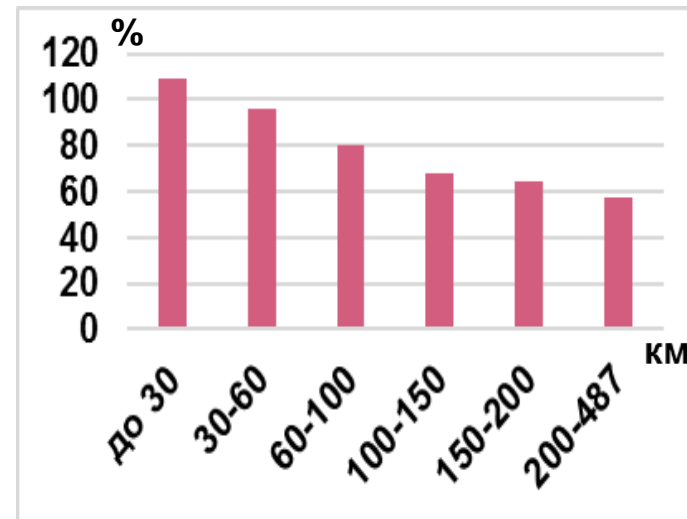
Межрегиональные различия



Плотность сельского населения в регионах вокруг МО при удалении от региональных центров

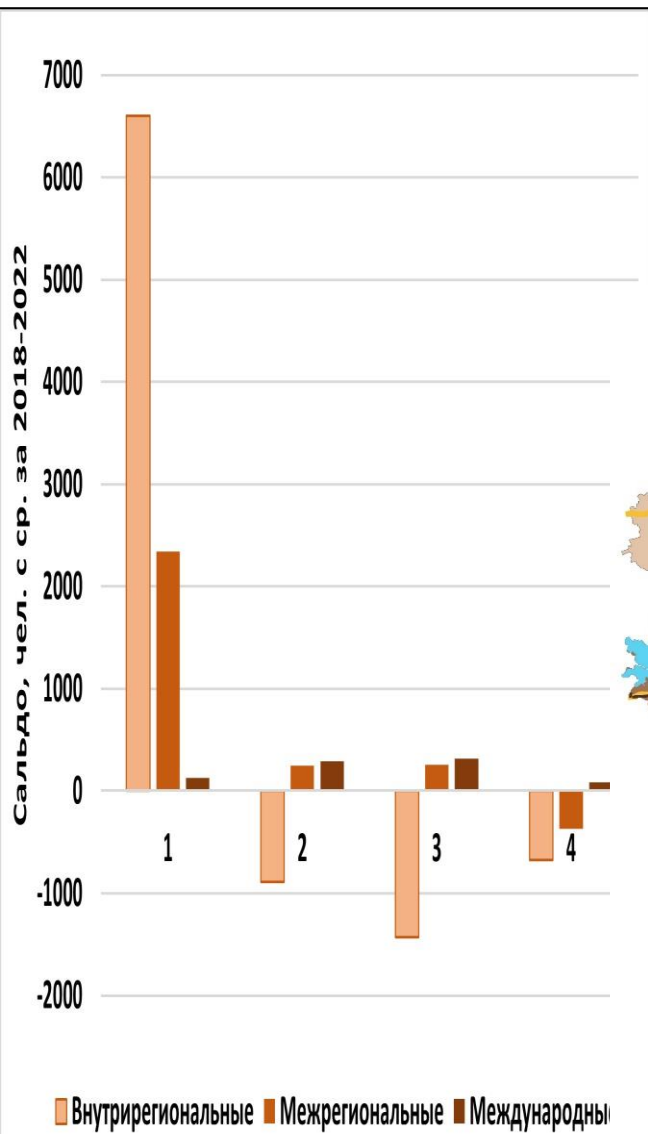


Внутрирегиональные различия в Нечерноземье От пригородов к периферии регионов

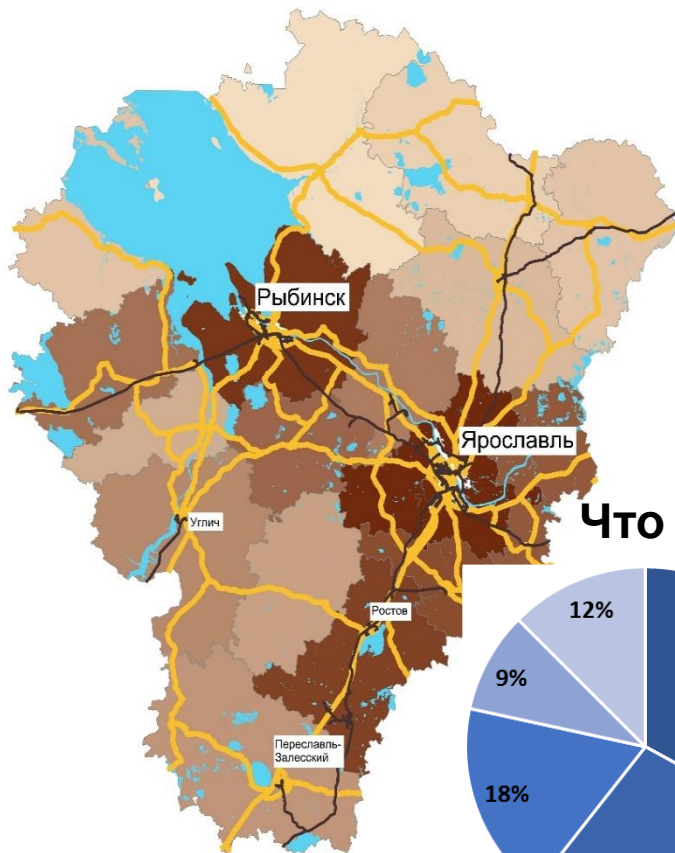


Динамика сельского населения при удалении от региональных центров, % 2020г. к 1990 г.

Градиенты миграций населения в Ярославской и Вологодской областях по муниципальным образованиям (по мере удаления от центра региона)



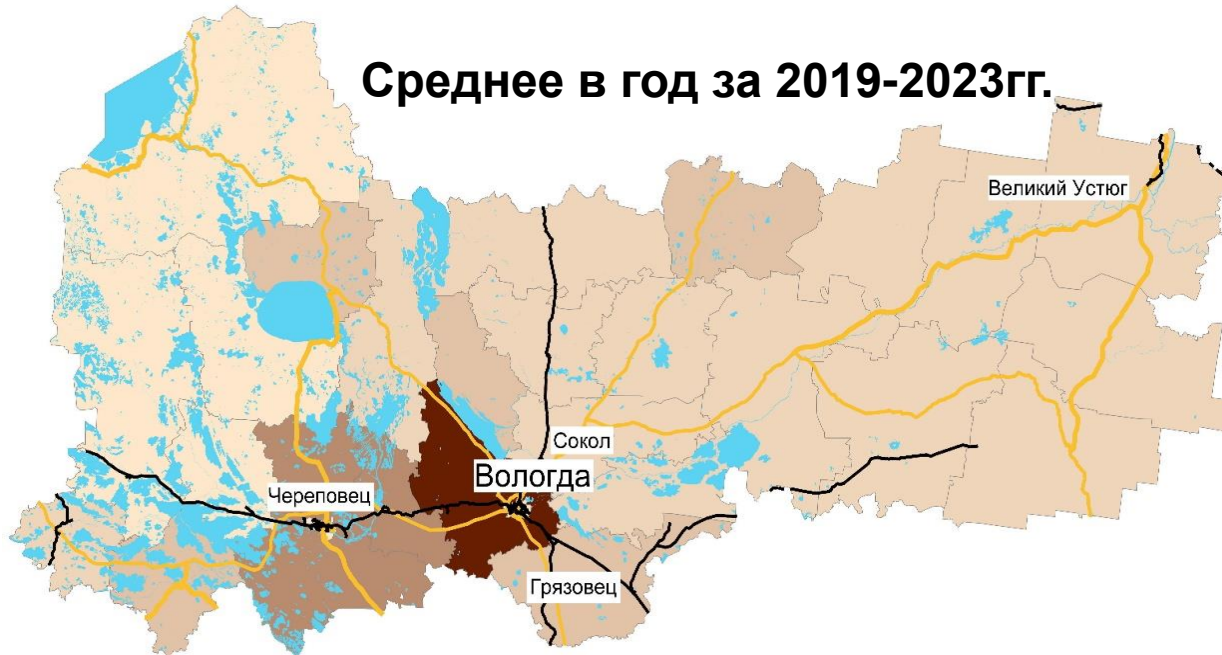
1- пригород центра
2- сосед второго порядка
3- сосед третьего порядка
и т.д.



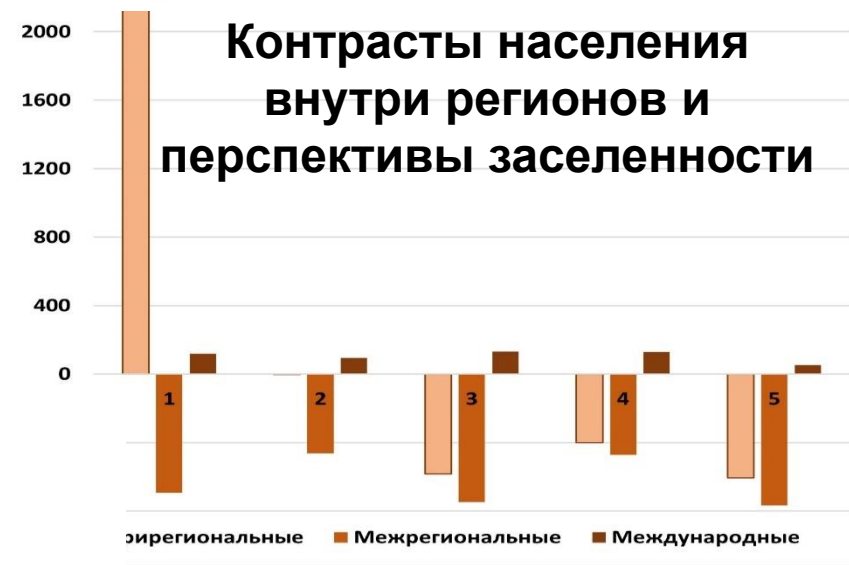
Что не устраивает?



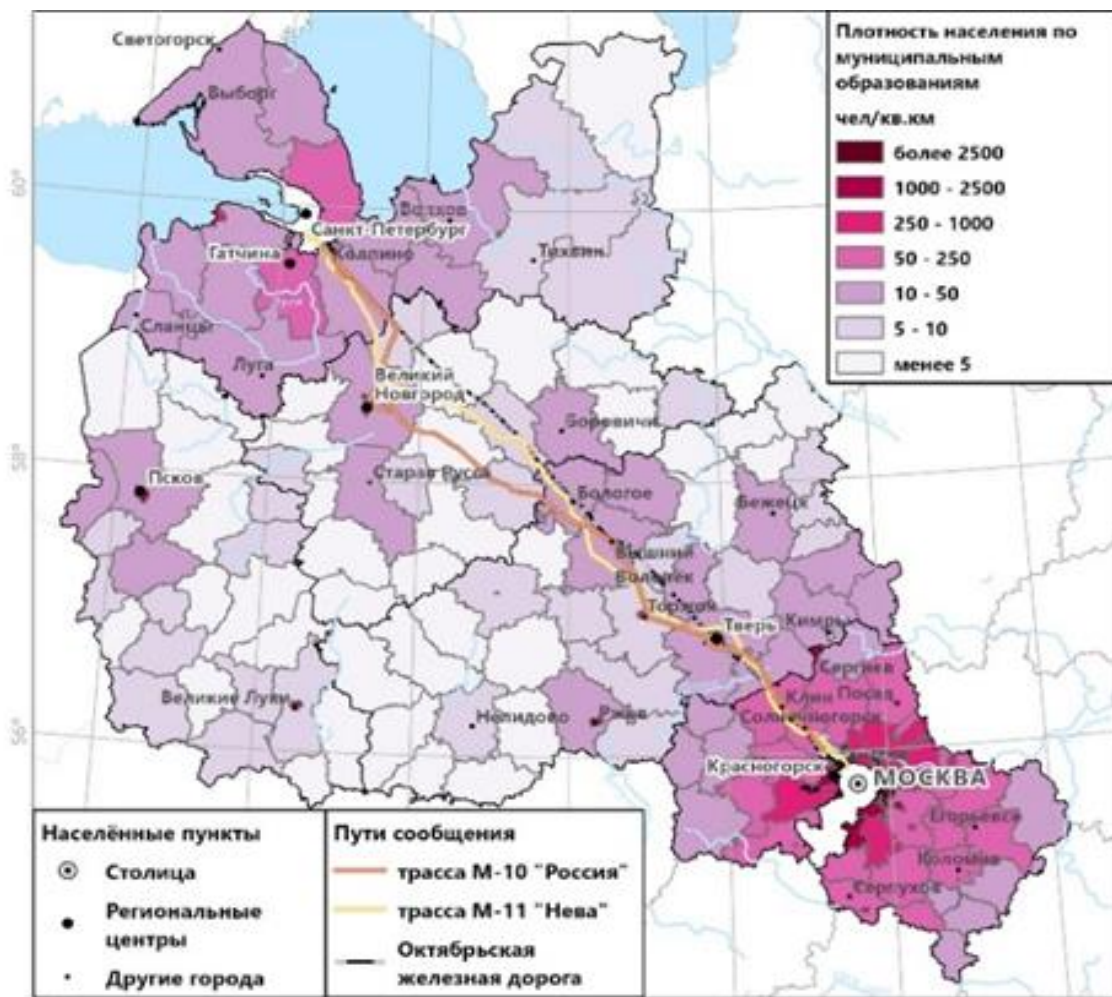
Среднее в год за 2019-2023гг.



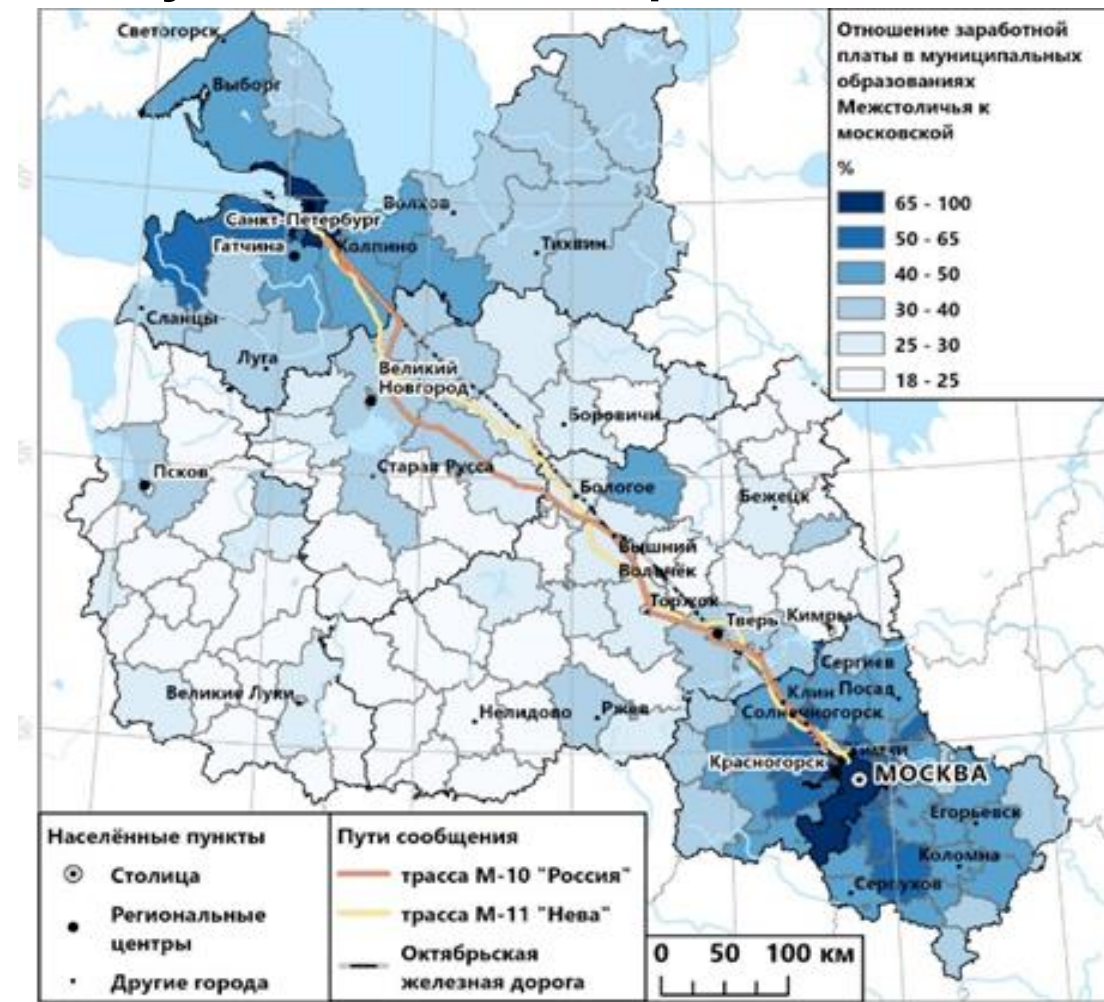
Контрасты населения внутри регионов и перспективы заселенности



Градиенты между Москвой и С.-Петербургом по муниципальным образованиям



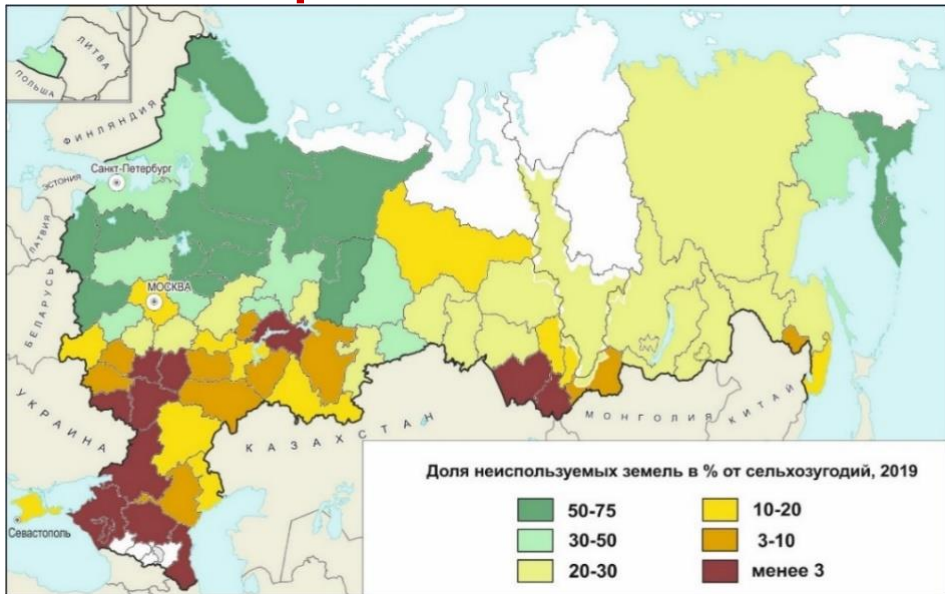
Контрасты плотности населения (чел./кв.км) в 2024 г.



Отношение уровня заработных плат в среднем в 2017-2022 гг. к зарплатам в Москве, в %, разница > 5 раз

Уезжает из сельской местности и районных центров молодежь в возрасте 16-20 лет, Приезжают в сельскую местность (регистрируются) в возрасте 55-70 лет (Н.В. Мкртчян)

Уход населения и традиционного сельского хозяйства – забрасывание земель

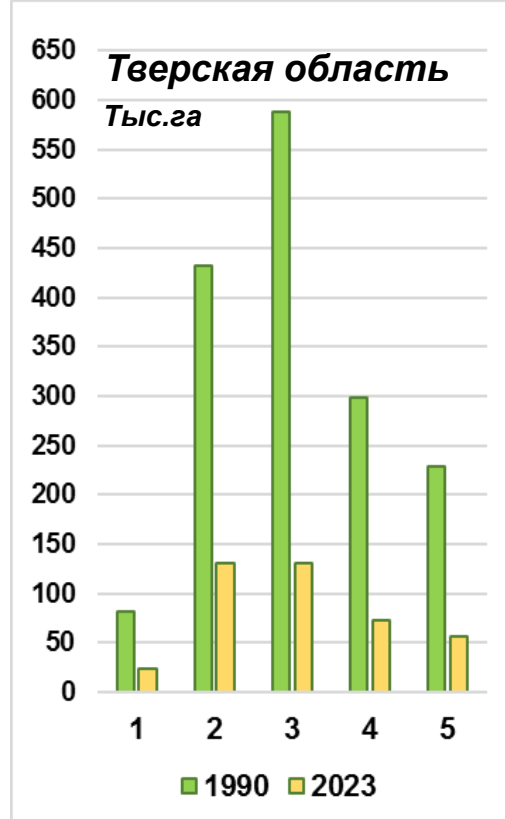


Доля неиспользуемых земель в площади с-х угодий, 2020 в %

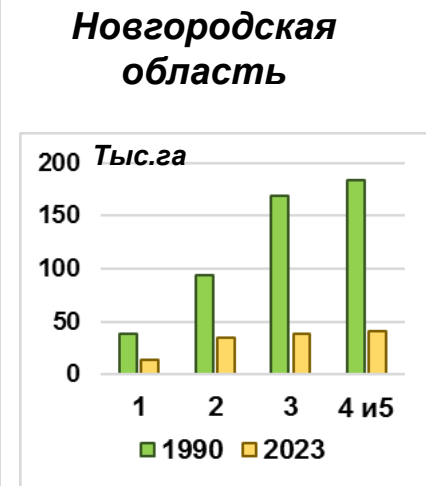
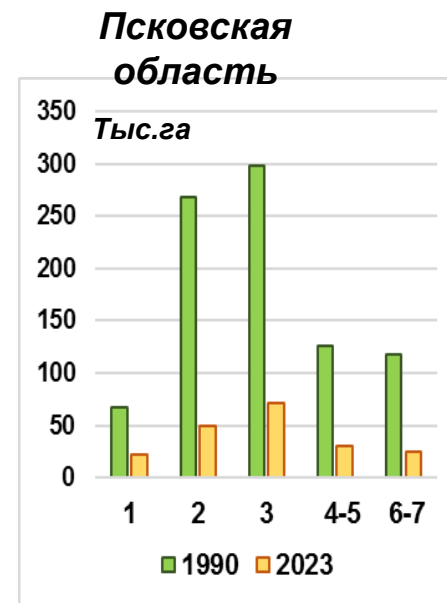
Корма для скота выгоднее привозить из южных регионов России, чем получать на месте

ПАРАДОКС Нечерноземья – **УЛУЧШЕНИЕ СНАБЖЕНИЯ НАСЕЛЕНИЯ ПРОДОВОЛЬСТВИЕМ при ЗАБРАСЫВАНИИ ЗЕМЕЛЬ** и при усилении **ПРОСТРАНСТВЕННОЙ** концентрации с-х производства

УСИЛЕНИЕ производственной **КОНЦЕНТРАЦИИ: 10-15%** муниципальных образований внутри регионов Нечерноземья производят: **85% мяса, >60% молока** Т.Г.Нефедова, 2026

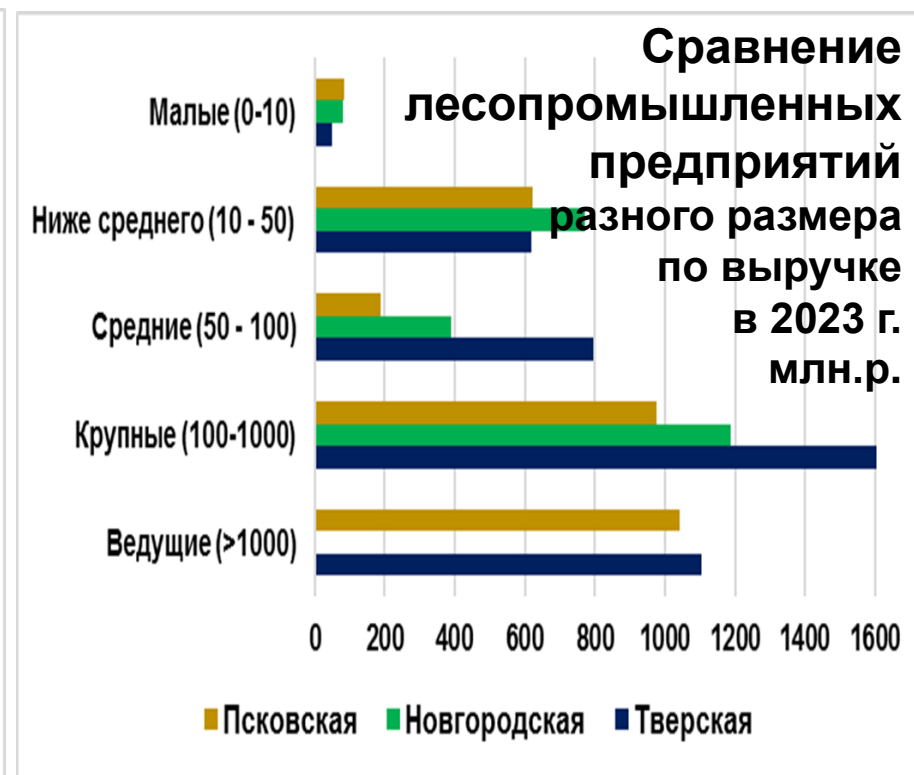
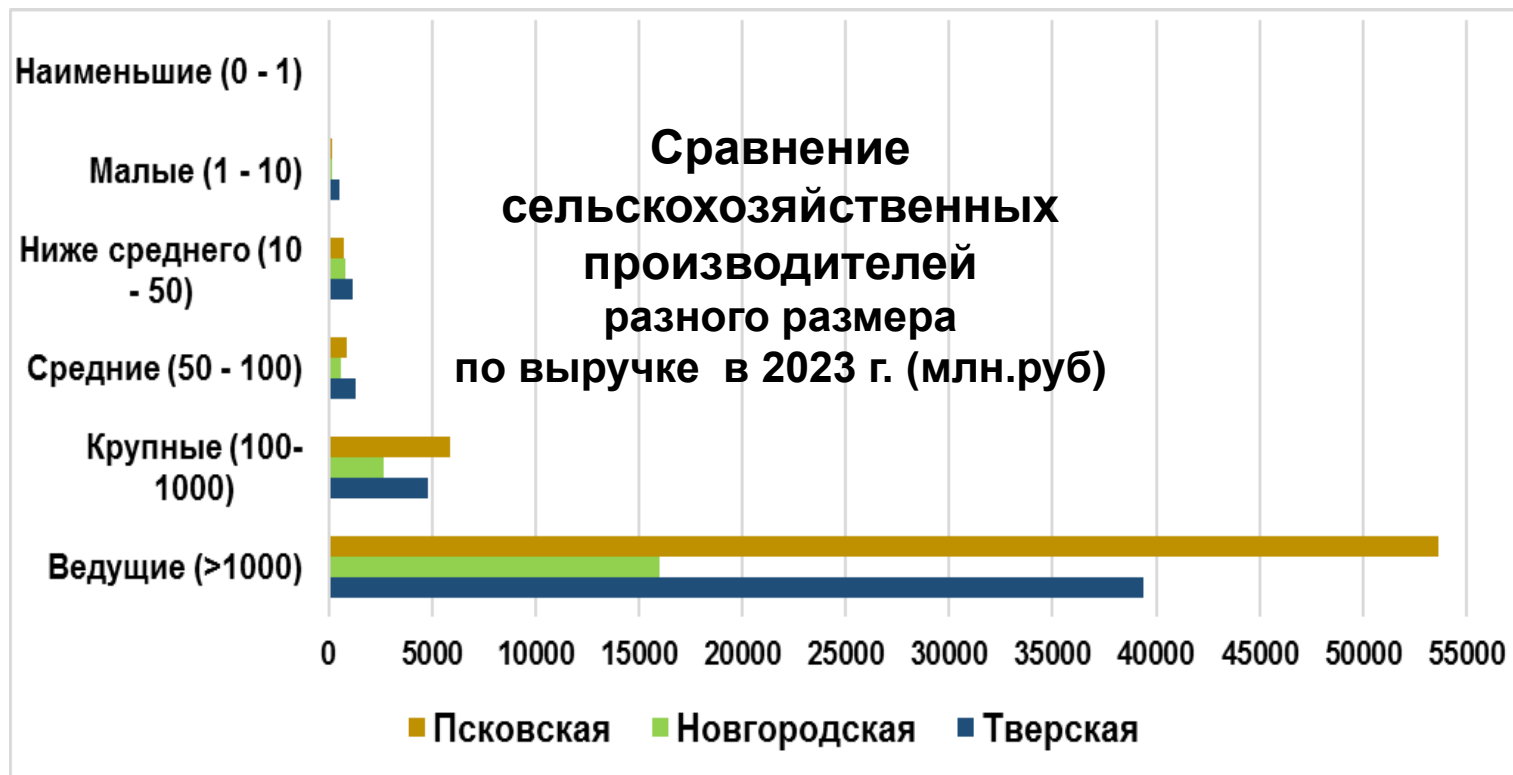


ПОТЕРИ посевной площади за пределами пригородов



Потери посевной площади с 1990 по 2023 гг. от пригородов областных центров (1) к периферии регионов (5-7)

ГЛАВНОЕ – организационно-экономическая и пространственная концентрация не только сельского но и лесного хозяйства



Преобладание мощных животноводческих агрохолдингов в отдельных очагах при завозе кормов из южных регионов

Повышенная роль крупных лесопромышленных предприятий:

Агрохолдинги крупнее лесопромышленных холдингов

**Кардинальное изменение технологий
традиционных отраслей.**

Работают мигранты и вахтовики, в т.ч. из городов.

Местное население не нужно!



**Доильный зал АПК АгриВолга под Ярославлем
(корма привозные с юга, переработка молока рядом
работники мигранты)**



**Харвестеры и форвардеры в костромском лесу:
1-2 минуты на дерево, посменно по 2 человека
трудятся круглосуточно и круглогодично**



Пять составляющих успеха агрохолдингов

- 1 – **финансовый капитал** из крупных городов,
- 2 – **территориальное разделение труда**: выращивание зерновых кормов с меньшими затратами в южных районах,
- 3 - **новые технологии**, в т.ч.стойловое беспривязное содержание скота и птицы
- 3 – **мощные рынки сбыта** в Москве и Петербурге
- 4 – **использование мигрантов** и персонала из городов

**Производство растет, в т.ч. в НЧЗ,
а земля забрасывается**

**СХО, вошедшие в АХ, превышают
показатели независимых СХО
Выручка и прибыль – в 5 раз
Господдержка – в 2 - 3 раза**

От чего зависит активность малого бизнеса?

- 1 – **Человеческий капитал!!!** - уменьшается количество и качество населения в трудоспособном возрасте, которое может заработать в сельском и лесном хозяйстве (работоспособное сел.население на Юге и в пригородах)
- 2 – **«Инвестиционные» ресурсы - ослаблены**
 - поддержка государством???
 - поддержка предприятиями, но не АХ и ЛПхолдингами
- 3 - **Возможность сбыта продукции - осложнена**
 - Населению (продукты, дрова)
 - Предприятиям (особенно в лесном х-ве)



Производство молока фермерами и в хозяйствах населения на одного сельского жителя в 2023 г., кг/год

Малый бизнес
в с-х
сохранился в
южных районах
Но там высока
конкуренция за
землю

Парадокс 1 – Производство продовольствия в НЧЗ модернизируется и растет, а земля забрасывается и количество рабочих мест уменьшается

Парадокс 2 – Лесозаготовки модернизируются и растут, а занятость в них уменьшается

Парадокс 3 – Дефицит реальных трудовых ресурсов в сельской местности при высокой неформальной (нерегистрируемой в провинции) безработице

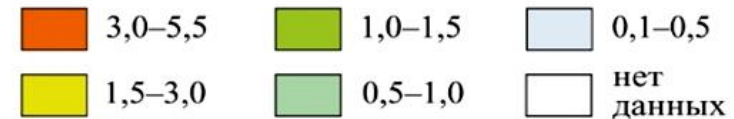
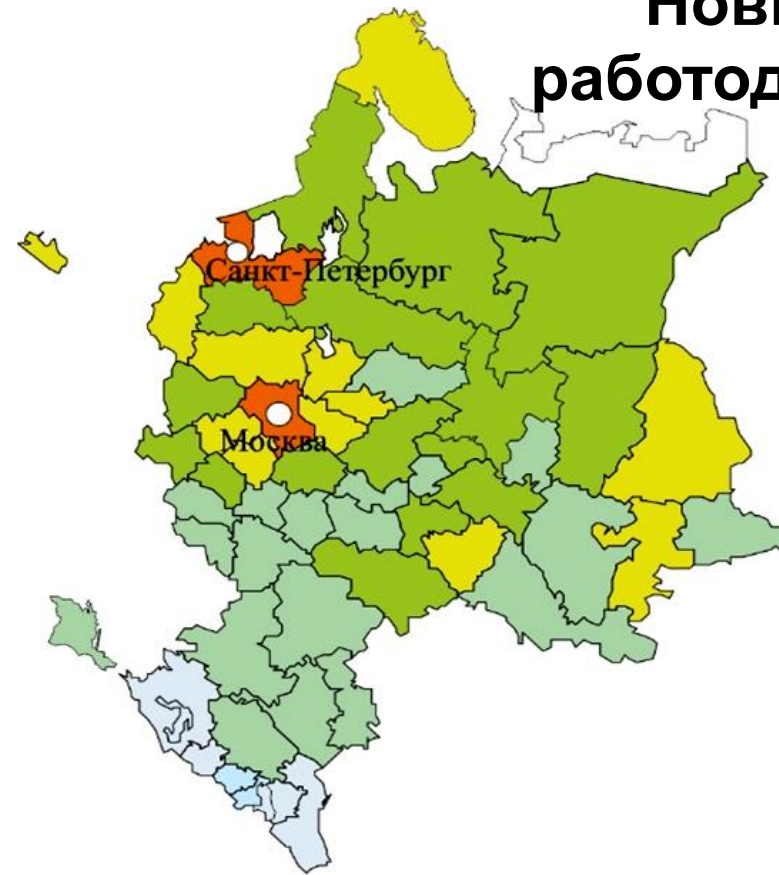
Парадокс 4 - На периферии регионов работодателями часто остаются **городские дачники**

Специфика России - дачи, как вариант временной дезурбанизации

1. Запаздывание дезурбанизации по сравнению с западными странами.
2. Огромное пространство и контрасты в освоенности
3. Отсутствие у населения средств для полного обустройства домов и переезда на ПМЖ Отсюда – сочетание квартиры в городе и дома (дачи) в сельской местности.
4. Российская традиция жизни на два дома (с XVIII-XIX вв - усадьбы, отход) -

Дачи олицетворяют, с одной стороны, стремление к дезурбанизации, хотя бы частичной, а с другой, половинчатый переезд в сельскую местность

Новые работодатели



Отношение домохозяйств в садовых и дачных товариществах к числу домохозяйств сельских жителей (данные последней с-х переписи 2016 г.)

Типы дач в России

	Классические старые дачи	Садовые и дачные товарищества	Дома в деревнях	Виллы и коттеджи
Ближние До 100 км				
Средне-удаленные до 100 – 200 км				
Дальние 200 – 600 км				



1: Классическая
деревянная дача
XIX век – 1960
12 - 25 соток



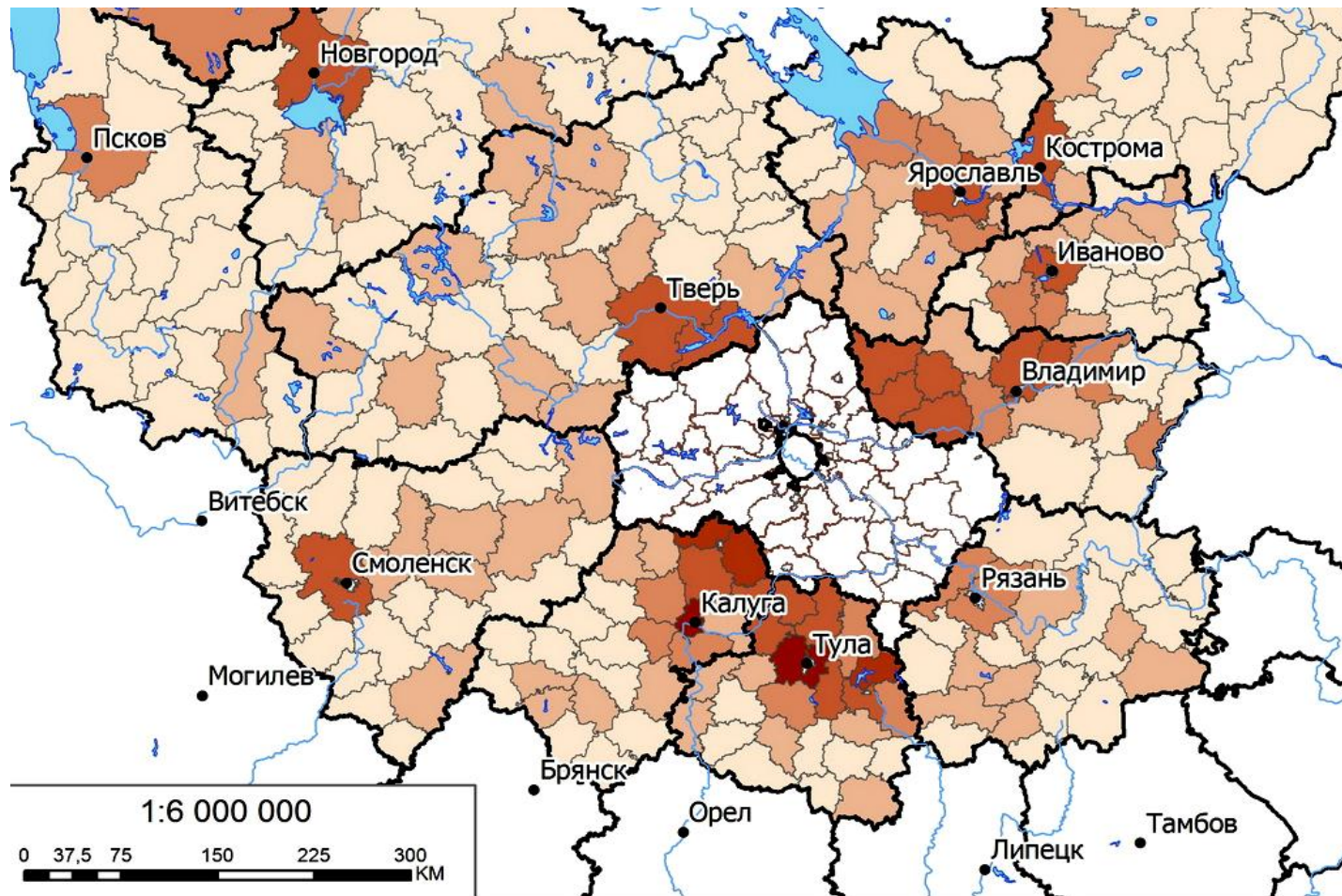
2. Летний дом в
садоводческом
товариществе
1950-2000-е 4 – 6 соток



3. Дом, купленный
москвичами в
деревне 1980 – н/вр
20 соток – 1 га



4. Современный
коттедж 1990-н/вр
10 – 30 соток



Плотность населения в СНТ и КП вне населенных пунктов летом, чел.



Среднеудаленные дачи

Добавленная плотность летнего населения горожан
только в СНТ и КП и только вне населенных пунктов

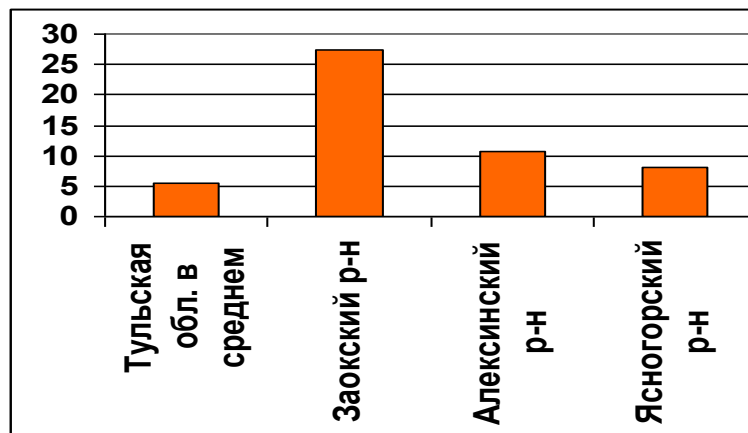
В летний "выходной" в Москве (в границах МКАД) находится менее 9 млн. чел., в зимние "будни" – более 14 млн чел.

Разница в Москве – почти 6 млн чел. В Московской области – 3,5 млн.

Среднеудаленные Дачи

Тульская область

северные районы,
примыкающие в Московской обл.
(150-200 км от Москвы)



Доля незарегистрированных горожан, проживающих в сельской местности Тульской области круглый год, %



Дачи как стимул развития торговли, сферы услуг

Дачники увеличивают население в сельской местности летом в 2-10 раз



Как **дальние дачники** спасают сельскую местность от запустения Посередине между Москвой (500 км) и С.-Петербургом (500 км)

Тверская обл., Осташковский р-н

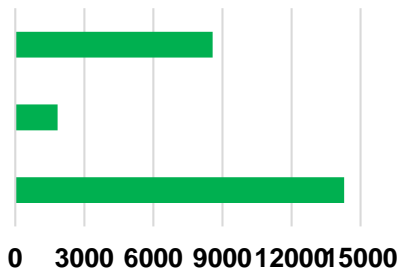


Дома,
купленные и
построенные
дачниками

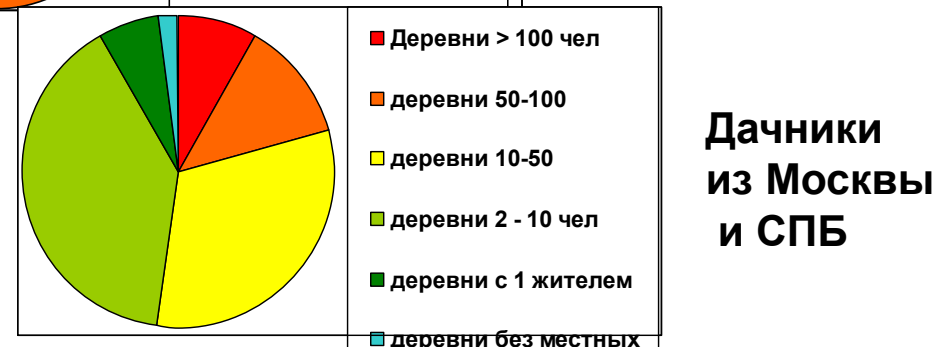
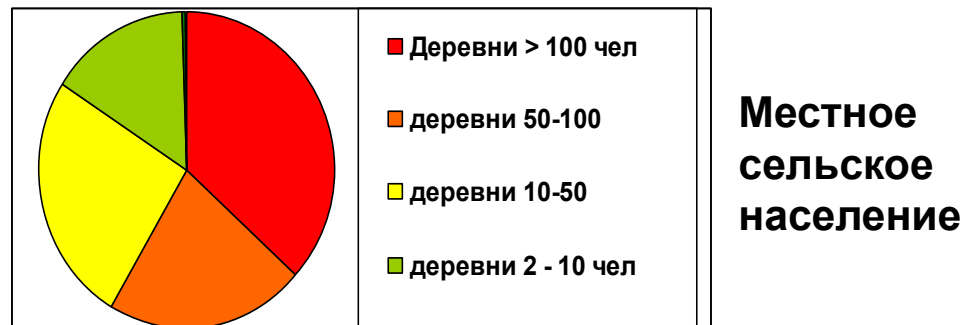


Пример
восстановления
населения летом
дачниками,
человек

2020-дачники
2020-местные
1889-местные



Псковская обл., Невельский район



Современная расселенческая структура
сельской местности

(Плисская волость: 688 местных домохозяйств, 770 домов дачников, 242 дома заброшено)

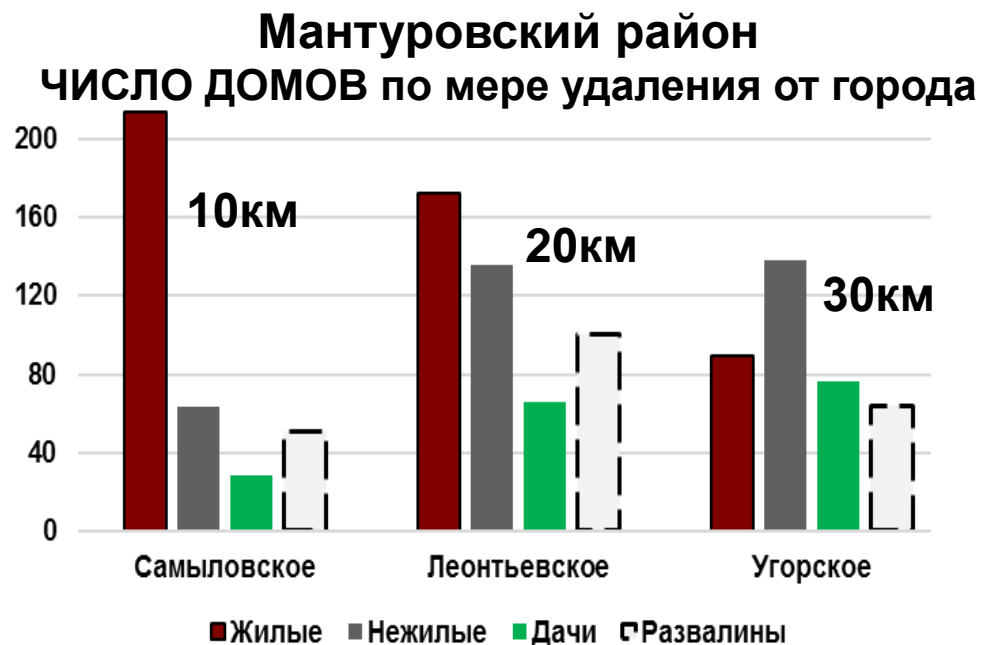
Дальние дачи. Костромская область

Как приспособливается местное население к отсутствию работы?

Отход на работу в города, отдельные малые хозяйства, для некоторых – уход в алкоголизм.

Но главное - работа у дачников

Чем дальше от
малого города, тем
больше
заброшенных домов
местных жителей и
более значима роль
дачников
(в основном, из
Москвы), как
работодателей



Расстояние от г. Мантурово, км

Город Мантурово – 15 тыс. жителей
570 км от Москвы, 260 км от Костромы

Дачники – как
работодатели:
благоустройство
территории, ремонт и
охрана домов, покос
травы, покупка молока,
мяса, ягод, рыбы у
населения.

Дачники - сохранение
домов и самой сети
поселений, ремонт
местных дорог.

Пример дальней дачи москвичей в костромской деревне (550 км от Москвы)



Типичный
Северный дом
130-150 кв.м

1 этаж – был для
скота, ныне склад
2 этаж - жилой 45 кв.м
+ сарай 75 кв.м,
мост 20 кв.м

3 этаж –
Чердак-кабинет

Вид из окна на реку Унжа (приток Волги)



Участок у дома
1 гектар -
садово-парковая
зона вместо
посадок картошки,
зерна, льна



Музей
крестьянской
деревянной
культуры
начала XX
века в сарае



**ГОРОЖАНЕ-ДАЧНИКИ –
НАУЧНЫЙ и КРЕАТИВНЫЙ ПОТЕНЦИАЛ периферии
Костромская область – 3 научных проекта москвичей)
+ Международные конференции 2010-2017 гг.**

1-Угорский проект в Мантуровском районе – ВШЭ и Институт географии РАН и

2-Проект «Гектар» в Антроповском районе (Москва)

3-Биостанция Института им. Северцева

ВСЕ НАЧИНАЛОСЬ С МОСКОВСКИХ ДАЧНИКОВ



**Но, увы...
ЗАКОНЧИЛОСЬ**

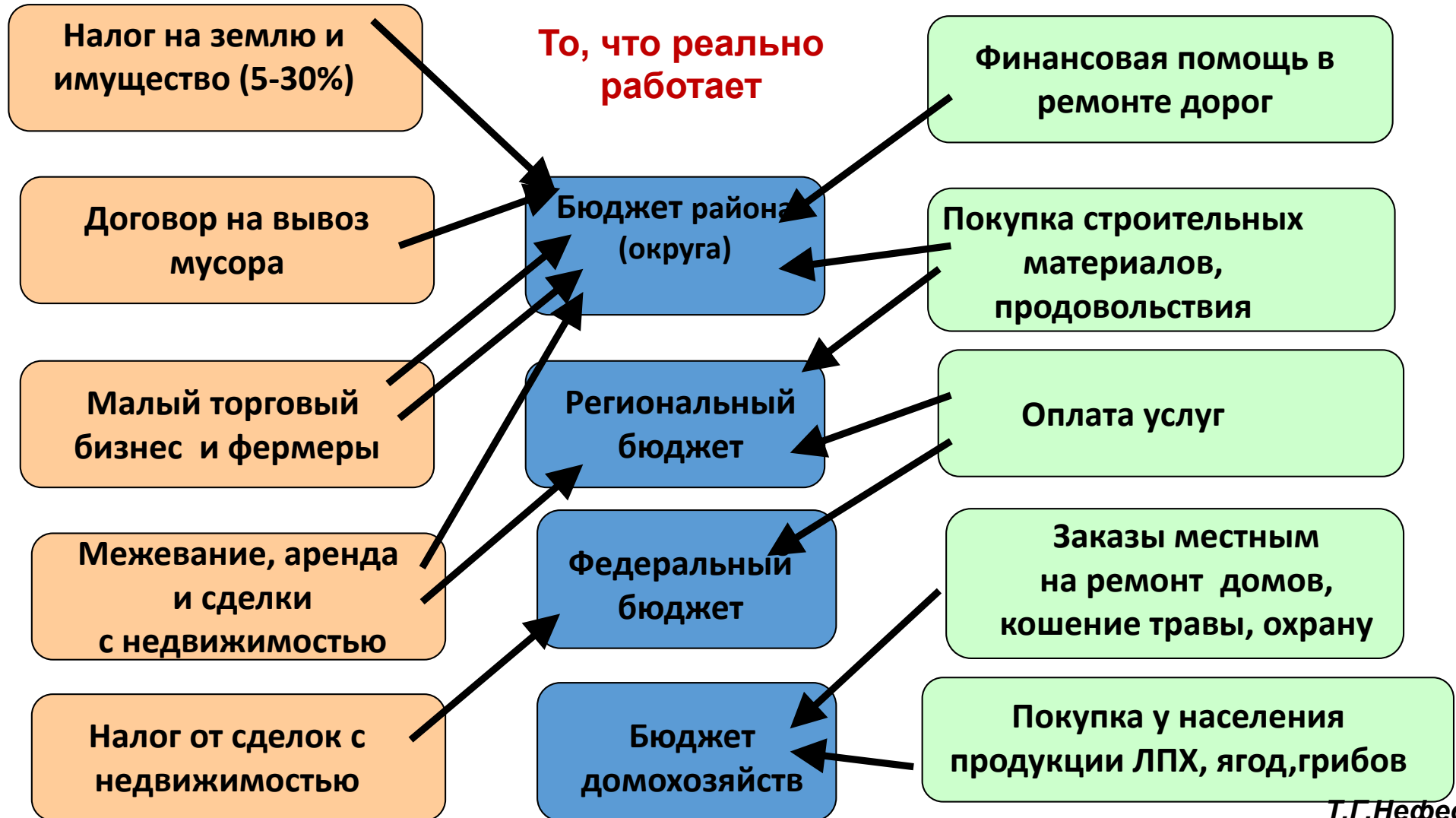
**Расстояния
(550км)
и обезлюдение
деревень
становятся
ключевыми**



Влияние дачников на экономическое развитие муниципальных образований

Официальные каналы

Официальный и неофициальный бизнес





Факультет географии
и геоинформационных
технологий

Факультет городского
и регионального
развития

Институт статистических
исследований
и экономики знаний

НОВЫЕ МОДЕЛИ ПРОСТРАНСТВЕННОГО РАЗВИТИЯ. МЕЖДУНАРОДНЫЙ ОПЫТ И АКТУАЛЬНАЯ СИТУАЦИЯ В РОССИИ

Планируемые результаты:

- научно-обоснованное и актуальное понимание того, как именно трансформируется пространственное развитие России, от крупнейших городов до удаленных районов, под воздействием технологических, социальных и экономических изменений;
- выявление новых моделей взаимодействия территорий в российской и мировой практике;
- разработка предложений по эффективному использованию потенциала крупных городов для развития всех территорий России.