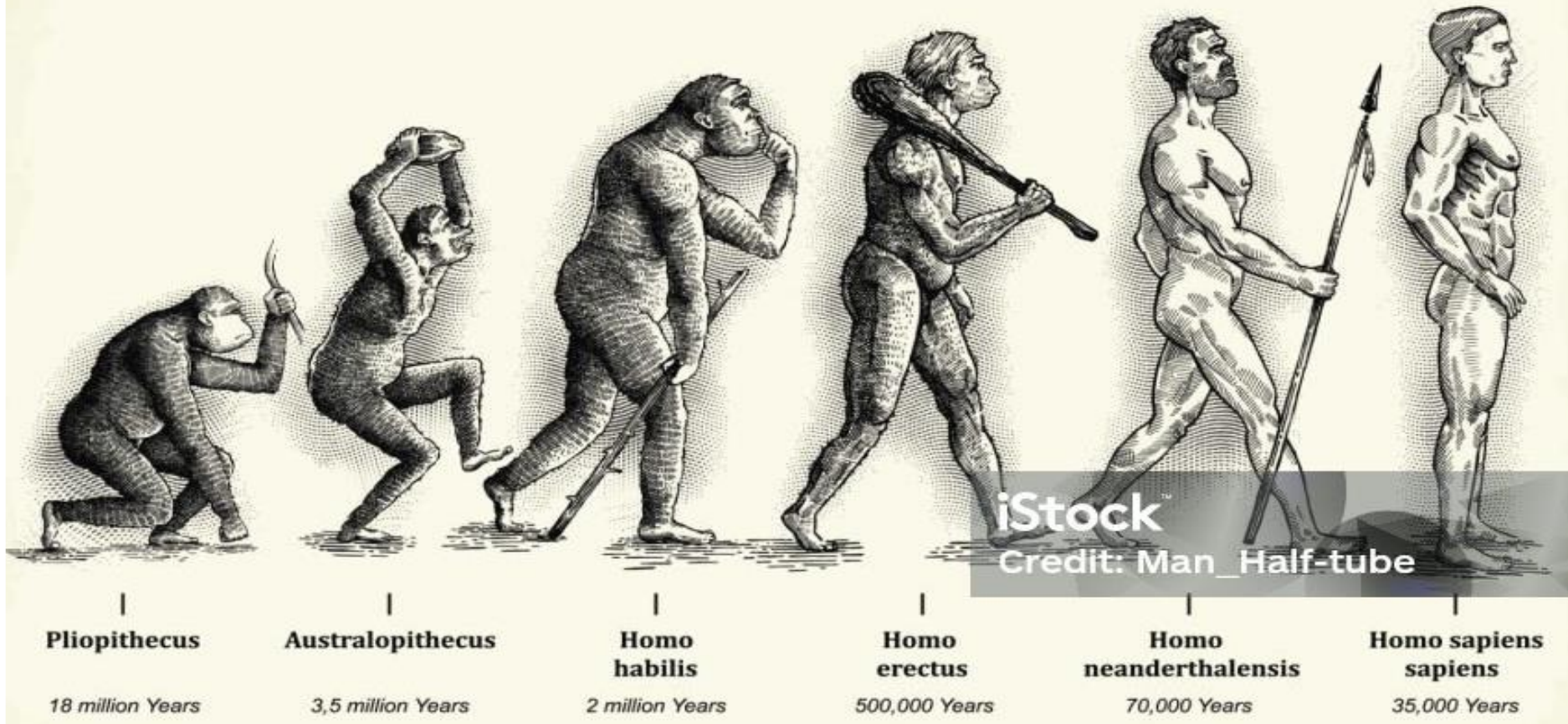




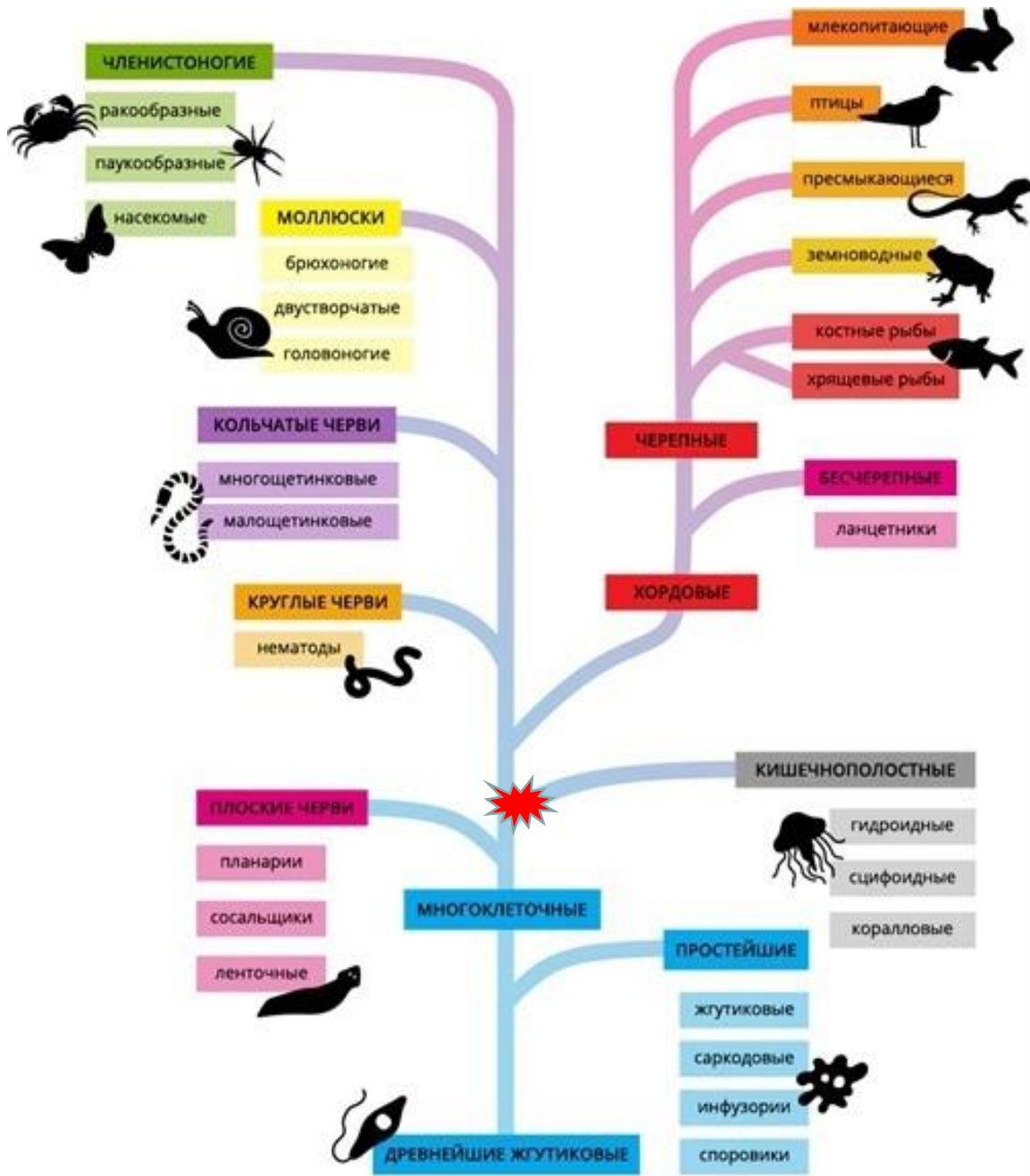
К ТЕНДЕНЦИЯМ ФИЛОГЕНЕТИЧЕСКИХ ТЕОРИЙ О СУЩНОСТИ ЗАБОЛЕВАНИЙ

*Разумов Владимир Валентинович,
доктор меднаук, профессор, заведующий кафедрой
профпатологии Новокузнецкого ГИУВ – филиала
ФГБОУ ДПО РМАНПО Минздрава России*

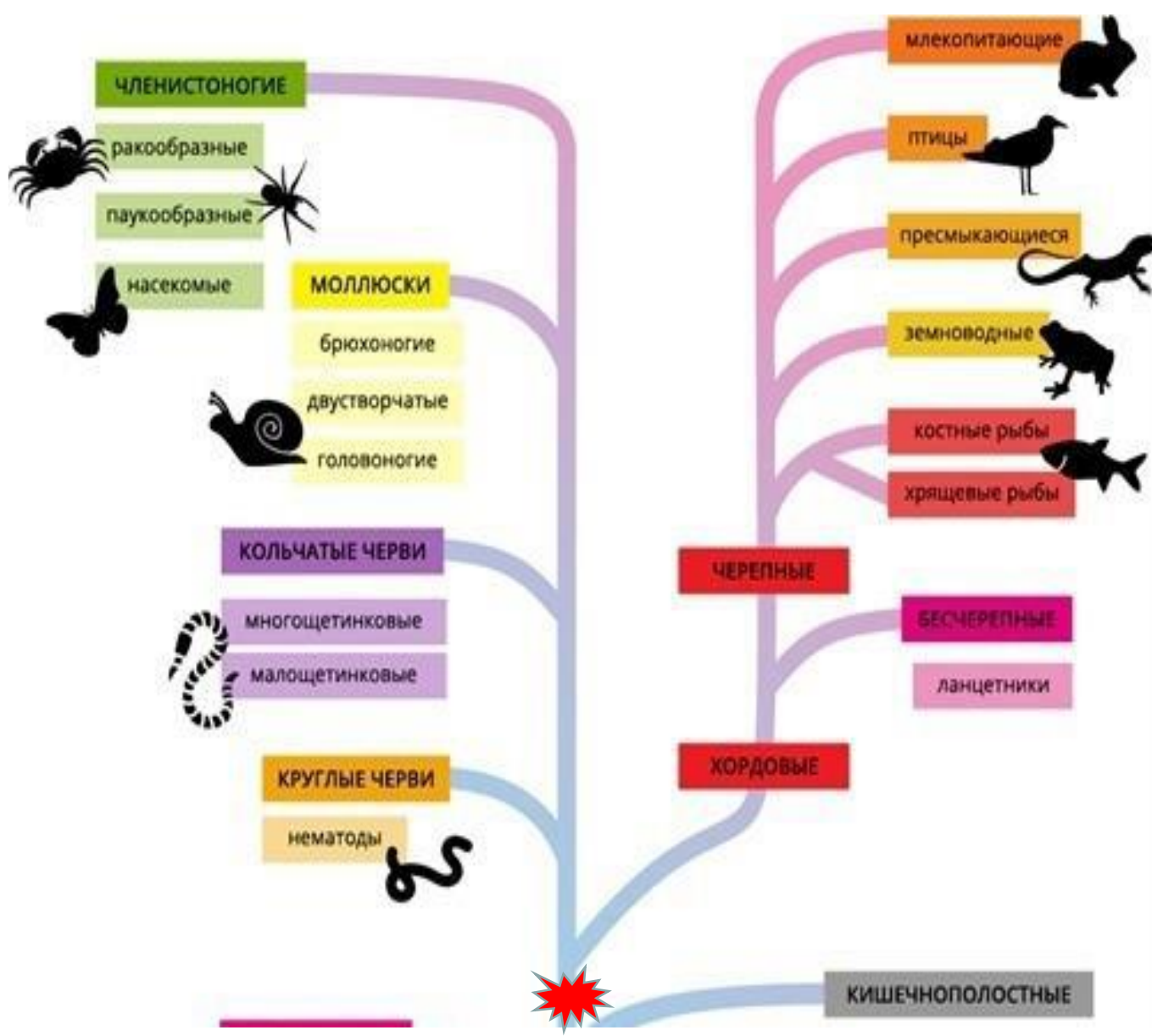
• STAGES OF HUMAN EVOLUTION •



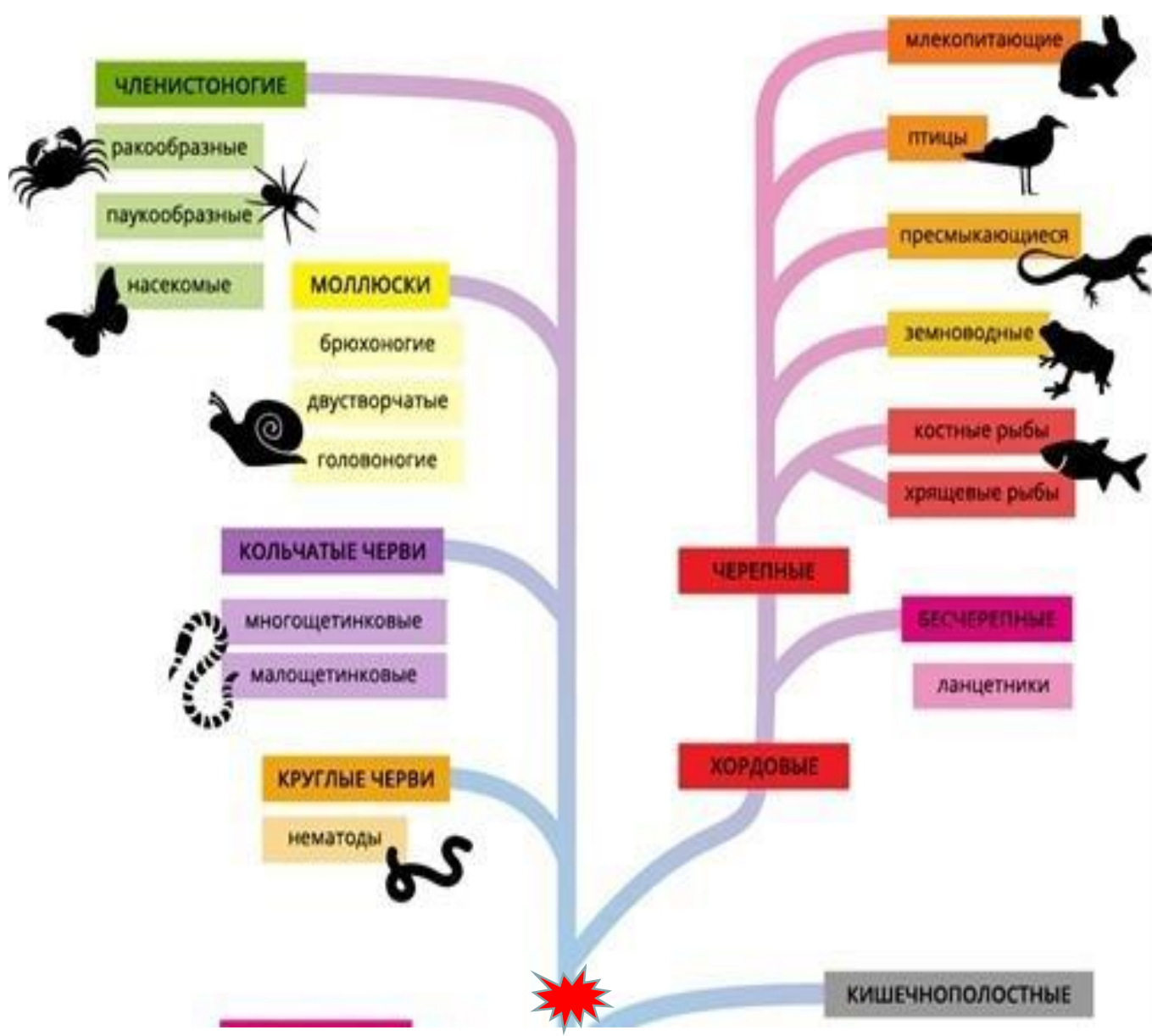
ПОСКОЛЬКУ СООБЩЕНИЕ КАСАЕТСЯ И ФИЛОГЕНЕЗА, И ЗАБОЛЕВАНИЯ, НЕОБХОДИМЫ ТЕРМИНОЛОГИЧЕСКИЕ ПОЯСНЕНИЯ. ФИЛОГЕНЕЗ ОЗНАЧАЕТ ИСТОРИЮ РАЗВИТИЯ ЧЕЛОВЕКА КАК БИОЛОГИЧЕСКОГО ВИДА ЖИВОТНОГО, И ОБЫЧНО ИЗОБРАЖАЕТСЯ ПРЕДСТАВЛЕННОЙ КАРТИНОЙ, ПО КОТОРОЙ ИСТОРИИ ЕГО РАЗВИТИЯ ОТВОДИТСЯ 18 МИЛЛИОНОВ ЛЕТ.



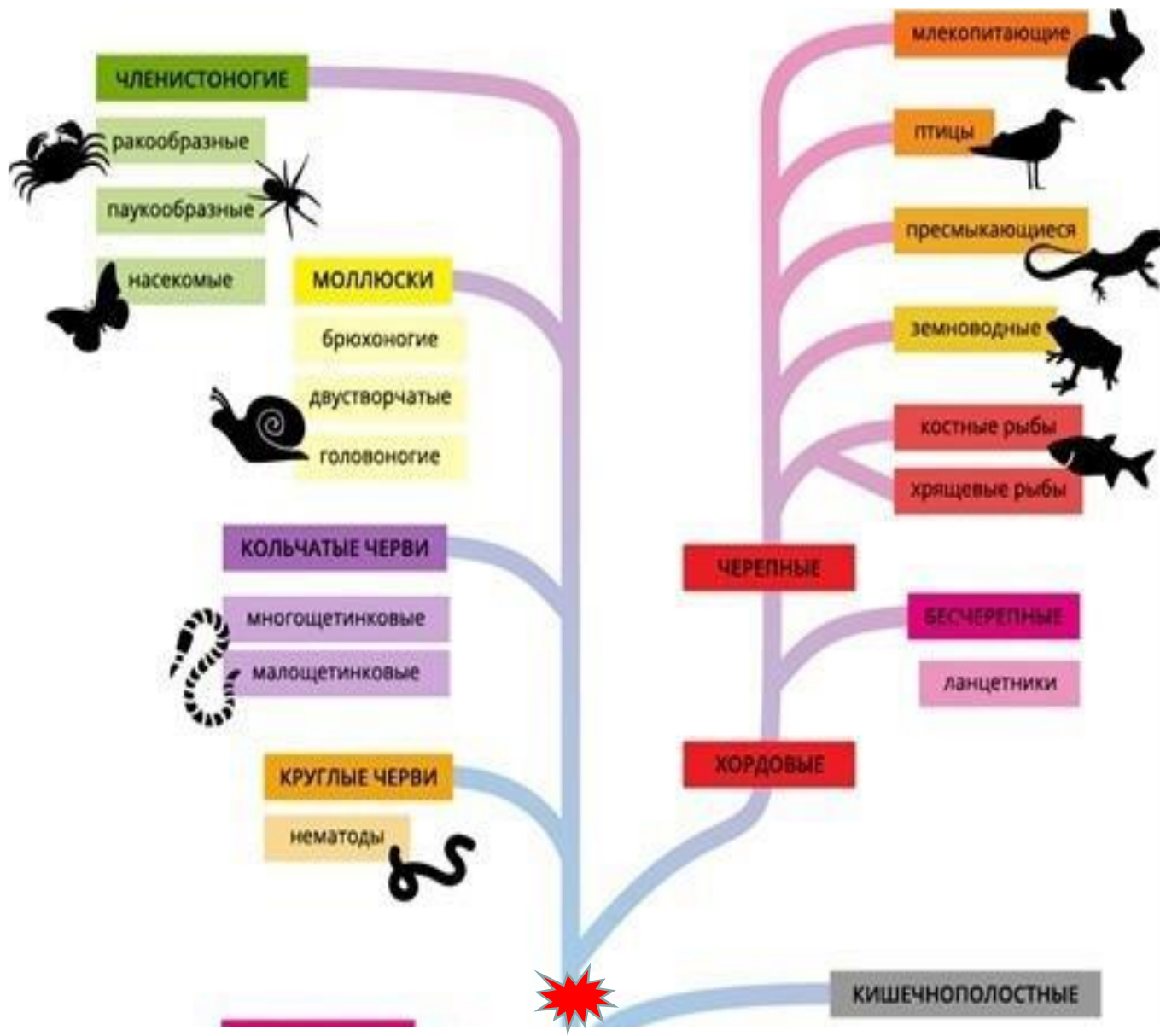
НО ЭТО – АНТРОПО-ЦЕНТРИЧЕСКИЙ ВЗГЛЯД ЧЕЛОВЕКА НА САМОГО СЕБЯ. РЕАЛЬНАЯ ИСТОРИЯ ЕГО РАЗВИТИЯ ПРЕДСТАВЛЕНА ЭТИМ РИСУНКОМ, НА КОТОРОМ МЕСТО, ЗАНИМАЕМОЕ ЧЕЛОВЕКОМ, УКАЗАНО ЗАЙЦЕМ, А НАЧАЛО РАЗВИТИЯ КАК ВИДА НАХОДИТСЯ ВНИЗУ РИСУНКА, И РАССТОЯНИЕ МЕЖДУ КРАЙНИМИ ТОЧКАМИ ЗАНИМАЕТ ПОЧТИ 2 МИЛЛИАРДА ЛЕТ.



КРАСНОЙ КЛЯКСОЙ ПОКАЗ ОБЩИЙ ПРЕДОК ДЛЯ ХОРДОВЫХ ЖИВОТНЫХ, К КОТОРОМУ МЫ ОТНОСИМСЯ (ПРАВАЯ ВЕТВЬ), И ДЛЯ МНОГОЧИСЛЕННЫХ ТИПОВ БЕСПОЗВОНОЧНЫХ (ЛЕВАЯ ВЕТВЬ).

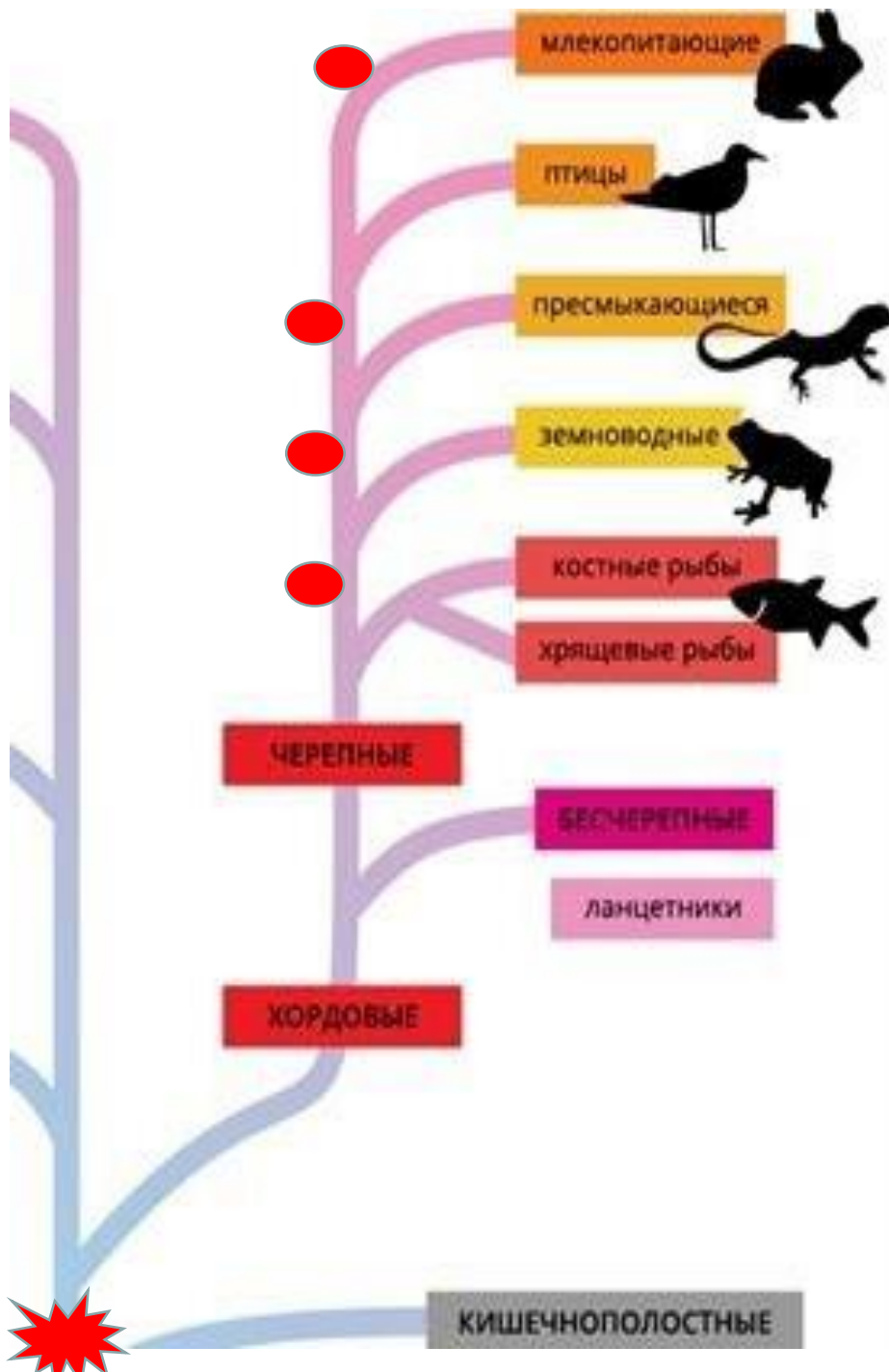


КРАСНОЙ КЛЯКСОЙ ПОКАЗ ОБЩИЙ ПРЕДОК ДЛЯ ХОРДОВЫХ ЖИВОТНЫХ, К КОТОРОМУ МЫ ОТНОСИМСЯ (ПРАВАЯ ВЕТВЬ), И ДЛЯ МНОГОЧИСЛЕННЫХ ТИПОВ БЕСПОЗВОНОЧНЫХ (ЛЕВАЯ ВЕТВЬ).



ПОСКОЛЬКУ У НАС С НИМИ ОБЩИЙ ПРЕДОК, ЭТИ БЕСПОЗВОНОЧНЫЕ ЯВЛЯТСЯ НАШИМИ МНОГОСОТМИЛЛИОННО-ЮРОДНЫМИ БРАТЬЯ И СЕСТРАМИ. НО ОСТАВИМ В ПОКОЕ НАШИХ ОЧЕНЬ ДАЛЬНИХ

РОДСТВЕННИКОВ И ЗАЙМЕМСЯ БОЛЕЕ БЛИЗКИ К НАМ, ИЗОБРАЖЕННЫМИ НА ПРАВОЙ ВЕТВИ.



ОКАЗЫВАЕТСЯ, ЧТО У ЧЕЛОВЕЧЕСКОГО РОДА БЫЛО ОЧЕНЬ МНОГО ПРЕДКОВ, РОДНЯЩИХ НАС, ЕСЛИ ОПУСКАТЬСЯ ВНИЗ ПО СТУПЕНЯМ ЭВОЛЮЦИОННОЙ ЛЕСТНИЦЫ, И С ПРЕДКАМИ ПТИЦ, И С ПРЕДКАМИ ПРЕСМЫКАЮЩИХСЯ, В ТОМ ЧИСЛЕ И ДИНОЗАВРАМИ И СОВРЕМЕННЫХ ГАДОВ, И С ПРЕДКАМИ АМФИБИЙ, И С ПРЕДКАМИ ПРЭСНОВОДНЫХ РЫБ. ТОЛЬКО ЕЩЁ РАЗ, РОДНЯЩИХ НЕ С СОВРЕМЕННЫМИ ВИДАМИ ЖИВОТНЫХ, А С ИХ ПРЕДКАМИ, ОТ КОТОРЫХ ОНИ ТАКЖЕ ОТЛИЧАЮТСЯ. НО КАКИЕ-ТО ОБЩИЕ ГЕНЫ У НАС ОСТАЛИСЬ.

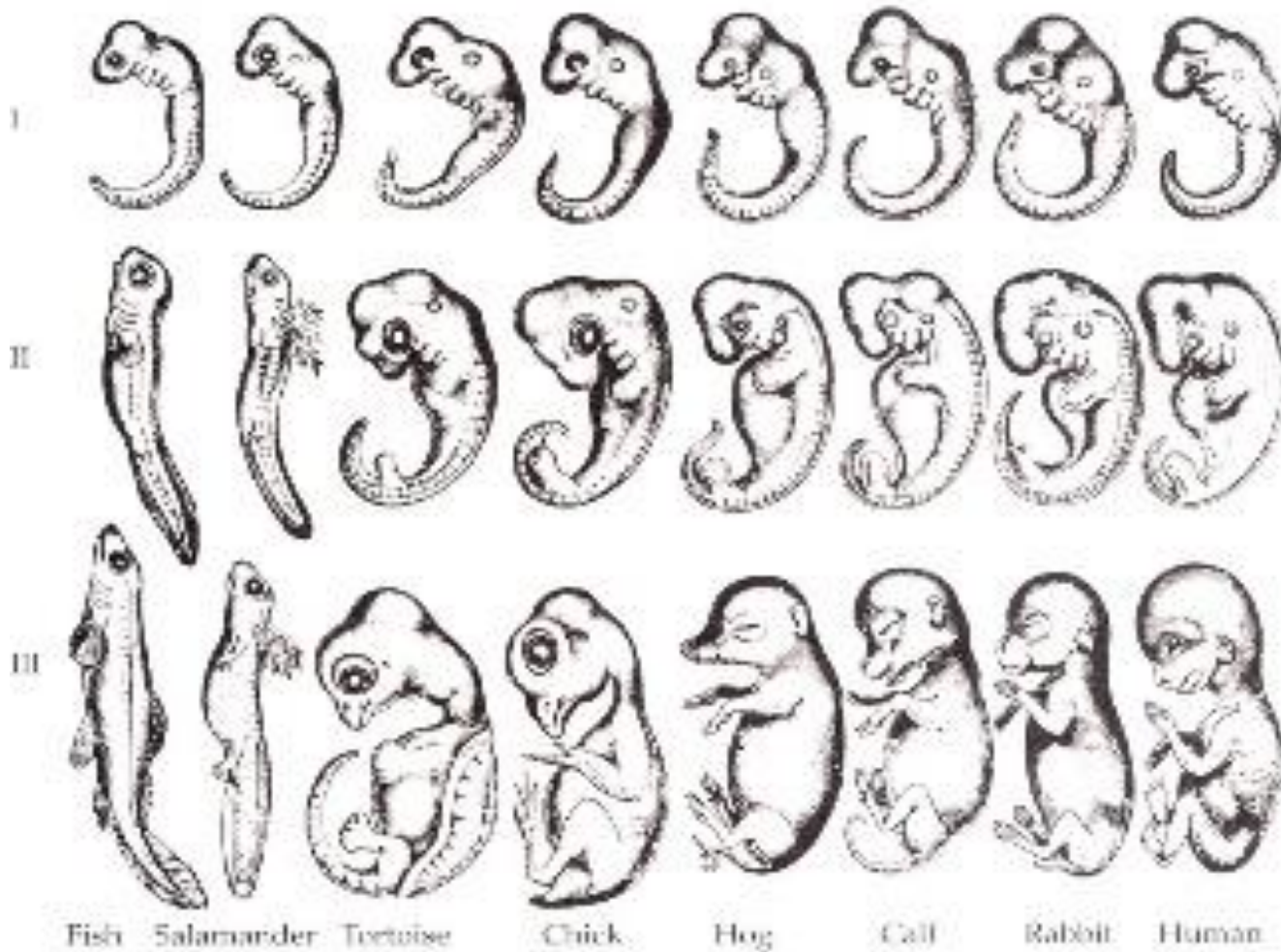


Рис. 33. Родословное дерево позвоночных.

Толщина ветвей дает приблизительное представление об обилии или малочисленности соответствующих групп.

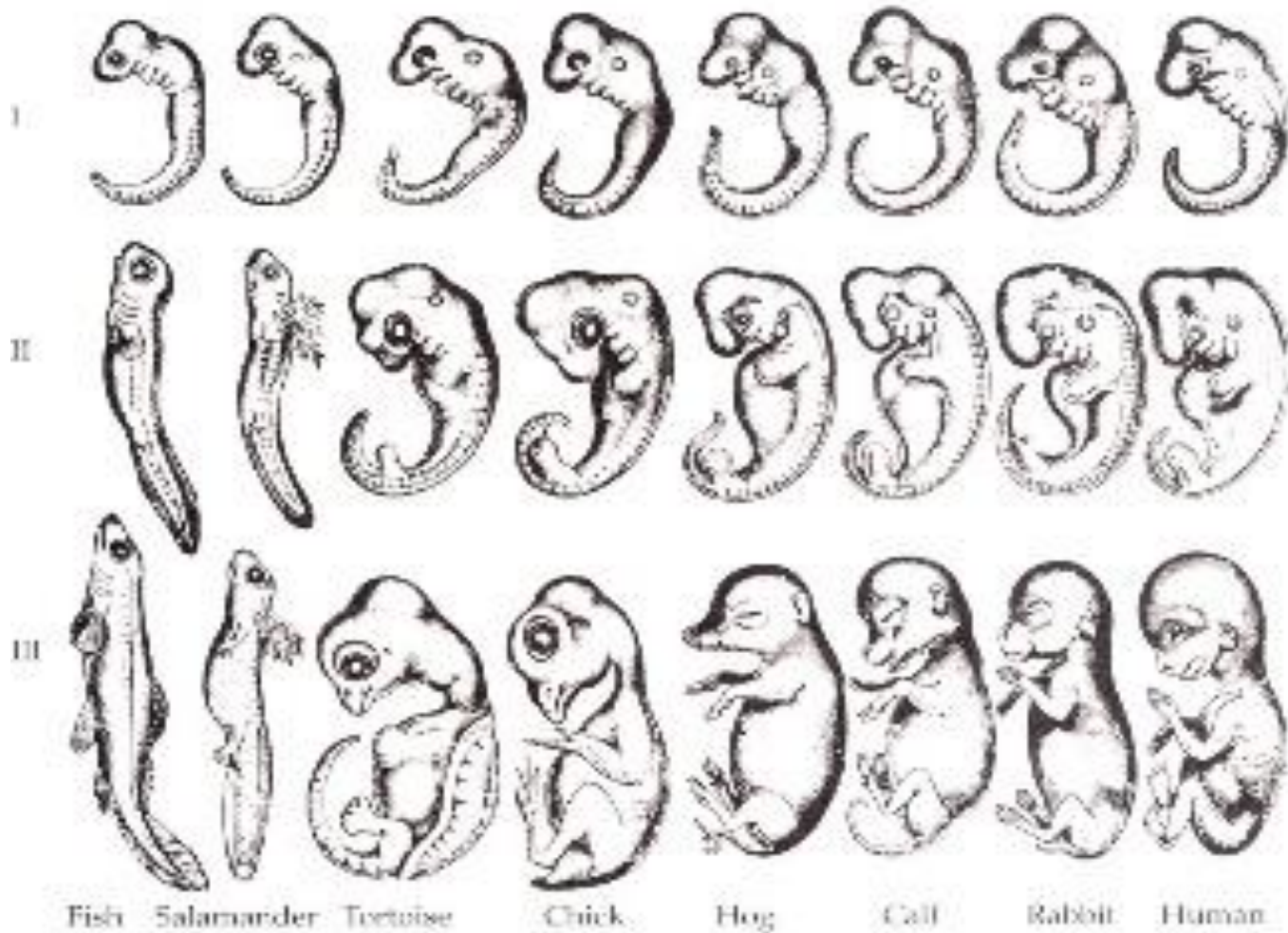
ПРЕДСТАВЛЕННАЯ ИСТОРИЯ РАЗВИТИЯ ЖИВОТНЫХ ОТ НИЗШИХ К ВЫСШИМ И ОБОЗНАЧАЕТСЯ ПОНЯТИЕМ ФИЛОГЕНЕЗА. **ПОЧЕМУ ЖИВОТНЫЙ МИР РАЗВИВАЕТСЯ?** ИЗ-ЗА ИЗМЕНЕНИЯ ОКРУЖАЮЩИХ УСЛОВИЙ СУЩЕСТВОВАНИЯ, К КОТОРЫМ НАДО ПРИСПОСАБЛИВАТЬСЯ, ЧТОБЫ ВЫЖИТЬ. У ЖИВОТНЫХ ИЗМЕНЯТСЯ ГЕНЫ, ЧТО ПРИВОДИТ К ПОЯВЛЕНИЮ У НИХ СВОЙСТВ, КОТОРЫЕ ДЕЛАЮТ ИХ СПОСОБНЫМИ ЖИТЬ В НОВЫХ УСЛОВИЯХ. ПРИОБРЕТЕННЫЕ СВОЙСТВА ПЕРЕДАЮТСЯ ПОТОМКАМ. ПРОЦЕСС ПРИСПОБЛЕНИЯ ПРОИСХОДИЛ ПОСТОЯННО В ТЕЧЕНИЕ МНОГИХ СОТЕН МИЛЛИОНОВ ЛЕТ, ПРИВОДЯ К НЕПРЕРЫВНОМУ ЭВОЛЮЦИОННОМУ СОВЕРШЕНСТВОВАНИЮ ОРГАНИЗМОВ. **КТО ДИРИЖИРУЕТ ЭТИМ ПРИСПОСОБЛЕНИЕ?** ЕСТЕСТВЕННЫЙ ОТБОР, КОТОРЫЕ ОТБИРАЕТ НАИБОЛЕЕ ПРИСПОСОБЛЕННЫЕ ОРГАНИЗМЫ, КОТОРЫЕ МОГУТ ОБЕСПЕЧИТЬ СЕБЕ ПРОПИТАНИЕ, ПОСТОЯТЬ ЗА СЕБЯ И ИМЕЮТ РЕПРОДУКТИВНОЕ ПРЕВОСХОДСТВО В ПЕРЕДАЧЕ СВОЕГО ГЕНЕТИЧЕСКОГО МАТЕРИАЛА ПОСЛЕДУЮЩИМ ПОКОЛЕНИЯМ.

ВЫЖИВАНИЕ НАИБОЛЕЕ ПРИСПОСОБЛЕННЫХ ПУТЁМ ЕСТЕСТВЕННОГО ОТБОРА И СОСТАВЛЯЕТ СУЩНОСТЬ ЭВОЛЮЦИОННОЙ ТЕОРИИ Ч. ДАРВИНА (1859 Г). ЧЕМ ВЫШЕ ПО ЭВОЛЮЦИОННОЙ ЛЕСТНИЦЕ ПОДНИМАЮТСЯ ОРГАНИЗМЫ, ТЕМ БОЛЕЕ СОВЕРШЕННЫМИ ОНИ СТАНОВЯТСЯ, ПОСКОЛЬКУ ОНИ АККУМУЛИРУЮТ ОПЫТ ПРЕДШЕСТВУЮЩИХ ПОКОЛЕНИЙ В СПОСОБНОСТИ ПРИСПОСОБЛИВАТЬСЯ К ОКРУЖАЮЩЕЙ СРЕДЕ. ИСТОРИЯ РАЗВИТИЯ ЖИВОТНОГО МИРА ГОВОРИТ О ТОМ, ЧТО УСПЕХ ПРИСПОСОБЛЕНИЯ ОБЕСПЕЧИВАЛСЯ СТЕПЕНЬЮ РАЗВИТИЯ НЕРВНОЙ СИСТЕМЫ И ГОЛОВНОГО МОЗГА, ТАК НАЗЫВАЕМОЙ ЭНЦЕФАЛИЗАЦИЕЙ, А НЕ МАССОЙ ТЕЛА, И НЕ ФИЗИЧЕСКИМИ СПОСОБНОСТЯМИ. МНОГОТОННЫЕ ДИНАЗАВРЫ ДАВНО ВЫМЕРЛИ, ЕЩЁ БОЛЕЕ МНОГОТОННЫЕ КИТЫ ПЛАВАЮТ В ОКЕАНЕ, А ХОДЯТ ПО ЛУНЕ И МЕЧАЮТ О ПОЛЁТЕ НА МАРС СУЩЕСТВА, ВЕС КОТОРЫХ ОБОЗНАЧАЕТСЯ В СРЕДНЕМ ДВУМЯ ЦИФРАМИ.



ИСТОРИЯ РАЗ-
ВИТИЯ ЖИВОТНО-
ГО МИРА ПОКА-
ЗЫВАЕТ ПРЕЕМ-
СТВЕННОСТЬ
РАЗВИТИЯ, АК-
КУМУЛЯЦИЮ НО-
ВЫМИ ВИДАМИ
ЖИВОТНЫХ ПРОЙ-
ДЕННОГО ИСТО-
РИЧЕСКОГО ПУТИ
СВОИХ ПРЕДКОВ.
АПОСТОЛ ЭВОЛЮ-
ЦИОННОЙ ТЕОРИИ

**Э. ГЕККЕЛЬ В 1866 ГОДУ В АФОРИСТИЧЕСКОЙ ФОРМЕ СФОРМУЛИ-
РОВАЛ ЭТУ ЗАКОНОМЕРНОСТЬ В ВИДЕ ТАК НАЗЫВАЕМОГО БИОГЕНЕ-
ТИЧЕСКОГО ЗАКОНА: «ОНТОГЕНЕЗ (ИНДИВИДУАЛЬНОЕ РАЗВИТИЕ)
ЕСТЬ КРАТКАЯ РЕКАПИТУЛЯЦИЯ (ПОВТОРЕНИЕ) ФИЛОГЕНЕЗА».**



БИОГЕНЕТИЧЕСКИЙ ЗАКОН ГЕККЕЛЯ, «ОСНОВНОЙ БИОГЕНЕТИЧЕСКИЙ ЗАКОН», «ТЕОРИЯ ЭМБРИОНАЛЬНОЙ РЕКАПИТУЛЯЦИИ»: КАЖДОЕ ЖИВОЕ СУЩЕСТВО В СВОЁМ ИНДИВИДУАЛЬНОМ РАЗВИТИИ (ОНТОГЕНЕЗЕ) ПОВТОРЯЕТ В ИЗВЕСТНОЙ, ФОРМЫ, ПРОЙДЕННЫЕ ЕГО ПРЕДКАМИ (ФИЛОГЕНЕЗ). = 1866 ГОД.

НА ПРИВЕДЕННОМ РИСУНКЕ САМОГО Э.ГЕККЕЛЯ ВИДНО, ЧТО ЧЕЛОВЕЧЕСКИЙ ЗАРОДЫШ, ВНАЧАЛЕ ПОХОЖИЙ БОЛЬШЕ НА НЕЧТО ЧЕРВЕОБРАЗНОЕ, ПОТОМ НАПОМИНАЕТ ЧТО-ТО РЫБООБРАЗНОЕ, ПОТОМ -- ПОДОБИЕ ГОЛОВАСТИКИ И ТОЛЬКО ПОТОМ НЕЧТО ПОХОЖЕЕ НА ЧЕЛОВЕЧЕСКИЙ ОБЛИК.

ЭТО ТО, ЧТО КАСАЕТСЯ ЭВОЛЮЦИОННОГО И ФИЛОГЕНЕТИЧЕСКОГО АСПЕКТОВ. ТЕПЕРЬ ОТНОСИТЕЛЬНО БОЛЕЗНЕЙ.

ЛЮБАЯ БОЛЕЗНЬ ПРЕДСТАВЛЯЕТ ИЗ СЕБЯ НАРУШЕНИЕ АДАПТАЦИИ ОРГАНИЗМА К ОКРУЖАЮЩЕЙ СРЕДЕ, СНИЖАЕТ СТЕПЕНЬ СВОБОДЫ ОРГАНИЗМА В ПРИСПОСОБЛЕНИИ К НЕЙ. ЭЙФОРΙΑ ОТ НАРКОТОКОВ ИЛИ АЛКОГОЛЯ – ЭТО ОТ ИЛЛЮЗИИ ОБ ОКРУЖАЮЩЕЙ СРЕДЕ, А НЕ ОТ АДАПТАЦИИ К НЕЙ. ЧИРИЙ НА НЕПРИЛИЧНОМ МЕСТЕ - ОЧЕНЬ ОПАСНОЕ ЗАБОЛЕВАНИЕ ДЛЯ КАВЕЛЕРИЙСКОГО ЭСКАДРОНА, РАВНО КАК ЭПИДЕМИЯ ДИЗЕНТЕРИИ В ДЕЙСТВУЮЩЕЙ АРМИИ. НЕЧЕГО МНОГО ГОВОРИТЬ О ПОСЛЕДСТВИЯХ ЗАБОЛЕВАНИЯ ПАЛЬЦА ДЛЯ ПИАНИСТА ИЛИ УХА У СКРИПАЧА,

А УЖ ТЕМ БОЛЕЕ У ЛЮБОГО ПРИ ЗАБОЛЕВАНИИ ВНУТРЕННИХ ОРГАНОВ. КАЖДАЯ БОЛЕЗНЬ ПРОТЕКАЕТ ПО-СВОЕМУ. ТЕМ НЕ МЕНЕЕ, СУЩЕСТВУЮТ СПЕЦИФИЧЕСКИЕ ИХ ПРИЗНАКИ, ПОЗВОЛЯЮЩИЕ КЛАССИФИКАЦИЮ. ПО ПРИЧИНЕ ЭНЦЕФАЛИЗАЦИИ И МЫСЛИТЕЛЬНЫХ СПОСОБНОСТЕЙ ЛЮДЕЙ ИНТЕРЕСОВАЛИ НЕ ТОЛЬКО ВИДИМЫЕ ПРИЗНАКИ БОЛЕЗНИ, ДОСТУПНЫЕ ПРОСТОМУ СОЗЕРЦАНИЮ, А СУЩНОСТЬ ИХ, ИХ ТАЙНЫЙ СМЫСЛ, КОТОРЫЕ ДОСТУПНЫ ТОЛЬКО АБСТРАКТНОМУ МЫШЛЕНИЮ. И ВОТ 1884 Г. НЕВРОЛОГ Д.Х ДЖЕКСОН СФОРМУЛИРОВАЛ ЗАКОНОМЕРНОСТЬ «СОПРОТИВЛЕНИЯ» ПСИХИЧЕСКОЙ ФУНКЦИИ ЕЁ НАРУШЕНИЮ ПРИ БОЛЕЗНИ В ЗАВИСИМОСТИ ОТ ЭВОЛЮЦИОННОГО ВОЗРАСТА ПОРАЖЕННЫХ НЕВРОЛОГИЧЕСКИХ СТРУКТУР. " : «... Я ДАВНО ПОЛАГАЛ, ЧТО РАССМОТРЕНИЕ БОЛЕЗНЕЙ НЕРВНОЙ СИСТЕМЫ С ТОЧКИ ЗРЕНИЯ ВОЗВРАТА К ПРЕДШЕСТВУЮЩИМ СТУПЕНЯМ ЭВОЛЮЦИИ МОГЛО БЫ НАМ ОКАЗАТЬ БОЛЬШУЮ ПОМОЩЬ ПРИ ИССЛЕДОВАНИИ НЕРВНЫХ БОЛЕЗНЕЙ" .

ТО ЕСТЬ Д. ДЖЕКSON В ТРАКТОВКЕ ЭВОЛЮЦИОННОЙ ТЕОРИИ ПОШЁЛ ДАЛЬШЕ Э.ГЕККЕЛЯ. ПОСЛЕДНИЙ ТРАКТОВАЛ РЕКАПИТУЛЯЦИЮ (ПОВТОРЕНИЕ) В ЭМБРИОГЕНЕЗЕ ИСТОРИИ РАЗВИТИЯ ПРЕДКОВ КАК СУЩНОСТИ ОНТОГЕНЕЗА. Д.ДЖЕКSON РАСПРОСТРАНИЛ ПОНЯТИЕ РЕКАПИТУЛЯЦИИ НА ЗАБОЛЕВАНИЕ, ПОЛАГАЯ, ЧТО СУЩНОСТЬ БОЛЕЗНИ ЗАКЛЮЧАЕТСЯ В ПОВТОРЕНИИ ОРГАНИЗМОМ ФИЛОГЕНЕЗА, НО ТЕПЕРЬ В ПОСЛЕДОВАТЕЛЬНОСТИ, ОБРАТНОЙ ИСТОРИЧЕСКОЙ. В ТЕ ВРЕМЕНА НЕ СУЩЕСТВОВАЛО НИКАКИХ ИНСТРУМЕНТАЛЬНЫХ МЕТОДОВ ОБСЛЕДОВАНИЯ, НЕ БЫЛО НИКАКИХ ЛАБОРАТОРНЫХ МЕТОДОВ, МОЧА ИССЛЕДОВАЛАСЬ «НА ГЛАЗ» ИЛИ НА ВКУС (ДЛЯ ДИАГНОСТИКИ САХАРНОГО ДИАБЕТА); ЕЩЁ НЕ БЫЛО ИГЛЫ ДЛЯ ЗАБОРА КРОВИ. БЫЛ ТОЛЬКО БОЛЬНОЙ, ЗНАНИЕ КАРТИНЫ БОЛЕЗНИ И ЗНАНИЕ ИСТОРИИ РАЗВИТИЯ ЖИВОТНОГО МИРА. ОДНАКО ПОНЯТИЕ О РЕТРОГРАДНОМ, ОБРАТНОМ ПОВТОРЕНИИ ПРИЗНАКОВ НЕЛЬЗЯ ПРЕДСТАВЛЯТЬ КАК ПОСЛЕДОВАТЕЛЬНОСТЬ СОБЫТИЙ ПРИ ОБРАТНОМ ПРОКРУЧИВАНИИ КИНОЛЕТНЫ.

АТАВИСТИЧЕСКОЙ РЕГРЕССИИ ОРГАНОВ ЗДЕСЬ НЕ ПРОИСХОДИТ. РЕКАПИТУЛИРУЮТ ПРИНЦИПЫ ФУНКЦИОНИРОВАНИЯ; ГОРМОНАЛЬНОЙ, ГУМОРАЛЬНОЙ И ХИМИЧЕСКОЙ РЕГУЛЯЦИЙ ЖИВОТНЫХ НИЗШИХ УРОВНЕЙ РАЗВИТИЯ; АКТИВИРУЮТСЯ ОДНИ ТИПЫ ГЕНОВ, И РЕПРЕССИРУЮТСЯ ДРУГИЕ. В ОТЕЧЕСТВЕННОЙ МЕДИЦИНЕ ИСТОРИЧЕСКИЙ, ЭВОЛЮЦИОННЫЙ ПОДХОД К ТРАКТОВЕ СУЩНОСТИ ЗАБОЛЕВАНИЯ ПОЛУЧИЛ РАЗВИТИЕ В РАБОТАХ М.И. АСТВАЦАТУРОВА, М.Б. КРОЛЯ, КОТОРЫЕ ВНЕДРЯЛИ МЕТОД БИОГЕНЕТИЧЕСКОГО АНАЛИЗА В ИЗУЧЕНИЕ СИМПТОМАТОЛОГИИ НЕРВНЫХ ЗАБОЛЕВАНИЙ, ПЫТАЛИСЬ ОБЪЯСНИТЬ ИХ С ТОЧКИ ЗРЕНИЯ ФИЛО- И ОНТОГЕЗА; ОТКРЫВАЛИ НОВЫЕ СИМПТОМЫ, НАПРИМЕР СИМПТОМЫ ОРАЛЬНОГО АВТОМАТИЗМА ПРИ ЗАБОЛЕВАНИИ ГОЛОВНОГО МОЗГА. СУТЬ ЗАКЛЮЧАЛАСЬ В ТОМ, ЧТО У ЖИВОТНЫХ ПРИ КОНТАКТЕ ПЕРЕДНИХ ЛАП С ПРЕДМЕТОМ ОТКРЫВАЕТСЯ РОТ ДЛЯ ПОЖИРАНИЯ ПИЩИ. У ЧЕЛОВЕКА ЭТОТ РЕФЛЕКС РАБОТАЕТ, НО ТОЛЬКО В СООТВЕТСТВУЮЩИХ УСЛОВИЯХ.

ПРИ ПАТОЛОГИИ МОЗГА РОЛЬ ЗА РАБОТОЙ ОРГАНОВ НАРУШАЕТСЯ И ПРИ РАЗДРАЖЕНИИ ЛАДОНЕЙ СОКРАЩАЮТСЯ МЫШЦЫ, ОТКРЫВАЮЩИЕ РОТ. ПО МЕРЕ РАЗВИТИЯ НАУКИ КЛИНИЧЕСКИЕ ДАННЫЕ СТАЛИ ПОДТВЕРЖДАТЬСЯ ДАННЫМ СРАВНИТЕЛЬНОЙ И ЭВОЛЮЦИОННОЙ ФИЗИОЛОГИИ ШКОЛЫ АКАДЕМИКА Л.А.ОРБЕЛИ. ПО Л.А. ОРБЕЛИ, «... ЛИБО ЭКСПЕРИМЕНТ С УДАЛЕНИЕМ ЧАСТИ МОРФОЛОГИЧЕСКОЙ СТРУКТУРЫ, ЛИБО УТРАТА ЧАСТИ ОРГАНА В КЛИНИЧЕСКИХ УСЛОВИЯХ ВЫЗЫВАЮТ НЕ ПРОСТО КАРТИНУ ВЫПАДЕНИЯ КАКОЙ-ТО ФУНКЦИИ, А РЕГРЕССИВНУЮ ПЕРЕСТРОЙКУ ОРГАНА, КОТОРАЯ ПРИВОДИТ ЕГО К ВОЗВРАТУ НА КАКОЙ-ТО ЗНАЧИТЕЛЬНО БОЛЕЕ РАННИЙ ЭТАП РАЗВИТИЯ. ПАТОЛОГИЯ, КЛИНИЧЕСКАЯ И ЭКСПЕРИМЕНТАЛЬНАЯ, ПРЕДОСТАВЛЯЕТ ВОЗМОЖНОСТЬ, ПРОСЛЕДИТЬ ИСТОРИЮ РАЗВИТИЯ ФУНКЦИИ, ТОЛЬКО В ОБРАТНОЙ ЕЁ ПОСЛЕДОВАТЕЛЬНОСТИ. В УНИСОН С ПРЕДСТАВЛЕНИЯМ Л.А. ОРБЕЛИ О ФУНКЦИОНАЛЬНЫХ РЕКАПИТУЛЯЦИЯХ КАК СУЩНОСТИ РЯДА ПАТОЛОГИЧЕСКИХ

ПРОЦЕССОВ, ЗВУЧАЛИ ИДЕИ ПАТОФИЗИОЛОГА, АКАДЕМИКА ПАТРИАХА РЕАНИМАТОЛОГИИ В.А. НЕГОВСКОГО ПО ПАТОФИЗИОЛОГИЧЕСКИМ ЗАКОНОМЕРНОСТЯМ УГАСАНИЯ И ВОССТАНОВЛЕНИЯ ЖИЗНЕННЫХ ФУНКЦИЙ ОРГАНИЗМА. ПО В.А. НЕГОВСКОМУ, «... В ПРОЦЕССЕ УМИРАНИЯ РАНЬШЕ ПРЕКРАЩАЕТСЯ ДЕЯТЕЛЬНОСТЬ ФИЛОГЕНЕТИЧЕСКИ БОЛЕЕ МОЛОДЫХ ОБРАЗОВАНИЙ И ПОЗЖЕ – БОЛЕЕ ДРЕВНИХ». ПРИ ВОЗВРАЩЕНИИ К ЖИЗНИ В ПЕРВУЮ ОЧЕРЕДЬ ВОССТАНАВЛИВАЮТСЯ ДРЕВНИЕ, БАЗОВЫЕ ФУНКЦИИ, А В ПОСЛЕДНЮЮ ОЧЕРЕДЬ – ФИЛОГЕНЕТИЧЕСКИ МОЛОДЫЕ. ЕСТЕСТВЕННО, ЭТО ИМЕЕТ ЗНАЧЕНИЕ ДЛЯ ДИАГНОСТИКИ, ЛЕЧЕНИЯ И РЕАБИЛИТАЦИИ.

К ПРЕДСТАВЛЕНИЯМ О ЗНАЧИМОСТИ ЗНАНИЙ О ФИЛОГЕ-
НЕТИЧЕСКОМ РАЗВИТИИ ДЛЯ ПОНИМАНИЯ СУЩНОСТИ БОЛЕЗНЕЙ
ИМЕЕТ ОТНОШЕНИЕ И ЭВОЛЮЦИОННАЯ ТЕОРИЯ ПОЛА В.А.
ГЕОДАКЯНА. В.А.ГЕОДАКЯН ИСХОДИЛ ИЗ ВЛИЯНИЯ
ЭВОЛЮЦИОННОГО ВОЗРАСТА НА ПРИРОДУ ЗАБОЛЕВАНИЙ,
ВОЗРАСТА, ПРЕЛОМЛЁННОГО ИМ ПЕРВЫМ ЧЕРЕЗ ПРИЗМУ
ЭВОЛЮЦИОННОЙ ПРИЧИННОСТИ РАЗВИТИЯ ДВУХ ПОЛОВ У
ЧЕЛОВЕКА. ХОТЯ МУЖЧИНЫ И ЖЕНЩИНЫ КАК ПОДСИСТЕМЫ
ОДНОГО БИОЛОГИЧЕСКОГО ВИДА ИМЕЮТ ОДИН И ТОТ ЖЕ
ЭВОЛЮЦИОННЫЙ ВОЗРАСТ, РАЗГАДАННЫЙ В.А.ГЕОДАКЯНОМ
БИОЛОГИЧЕСКИЙ СМЫЛ ДВУХ ПОЛОВ СВОДИЛСЯ К
НЕОБХОДИМОСТИ ДЛЯ ПОПУЛЯЦИИ НАЛИЧИЯ В НЕЙ ОСОБЕЙ С
РАЗЛИЧНЫМИ СТЕПЕНЯМИ АДАПТИВНОСТИ К ОКРУЖАЮЩЕЙ СРЕДЕ.
ЖЕНСКИЙ ПОЛ, МЕДЛЕННЕЕ ПОДДАЮЩИЙСЯ ВОЗДЕЙСТВИЮ
ВНЕШНЕЙ СРЕДЫ И ДЕЙСТВИЮ ЕСТЕСТВЕННОГО ОТБОРА, БОЛЕЕ
КОНСЕРВАТИВЕН К ГЕНЕТИЧЕСКИМ ПРЕОБРАЗОВАНИЯ
АДАПТИВНОГО СОДЕРЖАНИЯ.

ЖЕНСКАЯ ПРИРОДА КАК НАХОДЯЩИЙСЯ В АРЬЕРГАРДЕ ЭВОЛЮЦИОННОГО ПОТОКА, ОБЛАДАЕТ ФИЛОГЕНЕТИЧЕСКИ БОЛЕЕ ДРЕВНИМИ ЧЕРТАМИ СВОЕЙ ОРГАНИЗАЦИИ И ПРОЯВЛЕНИЯМИ ЖИЗНЕДЕЯТЕЛЬНОСТИ, ЧЕМ МУЖСКОЙ ПОЛ. ТОТ, НАХОДЯЩИЙСЯ В АВАНГАРДЕ ПОПУЛЯЦИИ, ПОДВЕРЖЕННЫЙ ВОЗДЕЙСТВИЮ НОВЫМИ ДЛЯ НЕГО ЭКОЛОГИЧЕСКИМИ НЕВЗГОДАМИ, ПРЕДПРИНИМАЕТ ПОПЫТКИ ПРИСПОСОБЛЕНИЯ К НИМ ПУТЁМ ГЕНЕТИЧЕСКИХ НАДСТРОЕК, ПЕРЕДАЮЩИХСЯ ЖЕНСКОМУ ПОЛУ В СЛУЧАЕ ИХ АДАПТИВНОЙ УСПЕШНОСТИ И ПОЛЕЗНОСТИ. ТАКИМ ОБРАЗОМ, МУЖСКОЙ ПОЛ ПОПУЛЯЦИИ КАК ПРОВОДНИК В НЕЁ ВЛИЯНИЙ ВНЕШНЕЙ СРЕДЫ, ПРИОБРЕТАЕТ ФИЛОГЕНЕТИЧЕСКИ, ИСТОРИЧЕСКИ БОЛЕЕ НОВЫЕ, ЭВОЛЮЦИОННО БОЛЕЕ МОЛОДЫЕ СТОРОНЫ ОРГАНИЗАЦИИ, ТО ЕСТЬ ОКАЗЫВАЕТСЯ БОЛЕЕ ОТДАЛЁННЫМ ОТ НАЧАЛА ЭВОЛЮЦИИ, ТОГДА КАК ЖЕНСКАЯ ЧАСТЬ ПОПУЛЯЦИИ ОКАЗЫВАЕТСЯ БОЛЕЕ К ЭТОМУ НАЧАЛУ ПРИБЛИЖЕННОЙ.

С ЭТИХ ЭВОЛЮЦИОННЫХ ПОЗИЦИЙ В.А.ГЕОДАКЯН ПЕРВЫМ ПОДОШЁЛ К ОБЪЯСНЕНИЮ ПРИЧИННОСТИ РАЗЛИЧНОЙ МЕЖДУ ПОЛАМИ ЧАСТОТЫ СЛУЧАЕВ ПОРОКОВ РАЗВИТИЯ, НЕДОРАЗВИТИЯ ИЛИ ФУНКЦИОНАЛЬНОЙ НЕЗРЕЛОСТИ ОРГАНОВ ПЛОДА. УДВОЕНИЕ ПОЧКИ, СВЕРХНОРМАТИВНОЕ КОЛИЧЕСТВО РЕБЕР И ЗУБОВ, ВЫРАЖЕННЫЕ ПОПЕРЕЧНЫЕ ОТРОСТКИ ПОЗВОНКОВ КАК ОСТАНОВИВШАЯСЯ ОЛИГОМЕРИЗАЦИЯ, ВРОЖДЕННЫЙ ВЫВИХ БЕДРА, НЕЗАРАЩЕНИЯ БОТАЛЛОВОГО ПРОТОКА ИЛИ ОВАЛЬНОГО ОТВЕРСТИЯ МЕЖПРЕДСЕРДНОЙ ПЕРЕГОРОДКИ, АНЭНЦЕВАЛИЯ КАК ПРИЗНАКИ, СВОЙСТВЕННЫЕ ОРГАНИЗМАМ НИЗШИХ СТУПЕНЕЙ ФИЛОГЕНЕТИЧЕСКОГО РАЗВИТИЯ, ВСТРЕЧАЮТСЯ ДОСТОВЕРНО ЧАЩЕ В ЖЕНСКОЙ ПОПУЛЯЦИИ, ЧЕМ В МУЖСКОЙ, НАЗВАННОГО В.А.ГЕОДАКЯНОМ ТЕРАТОЛОГИЧЕСКИМ ПРАВИЛОМ ПОЛОВОГО ДИМОРФИЗМА.

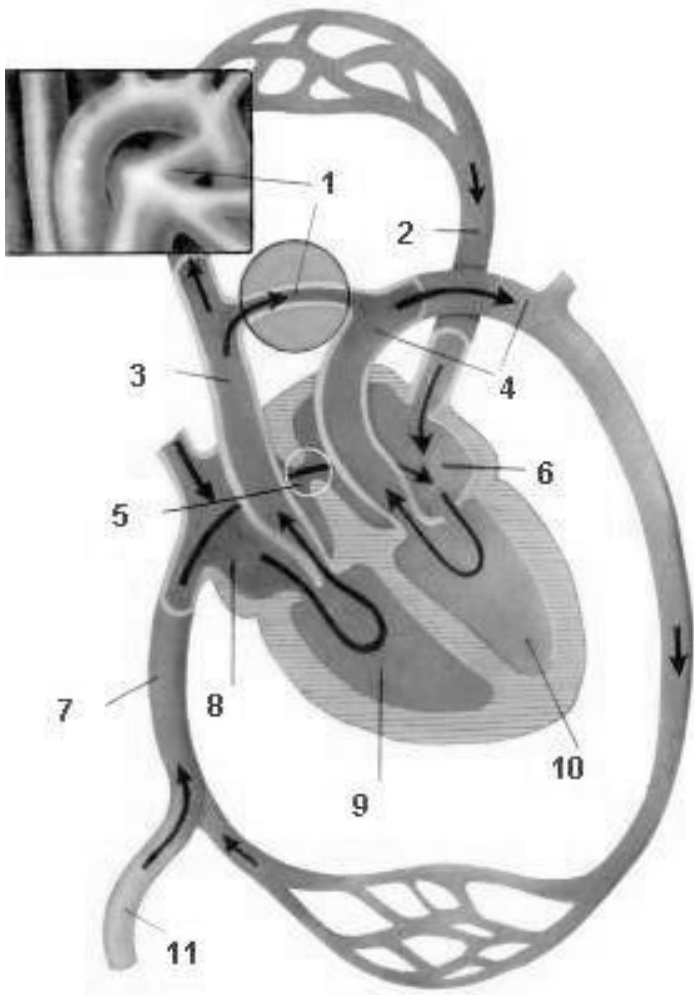
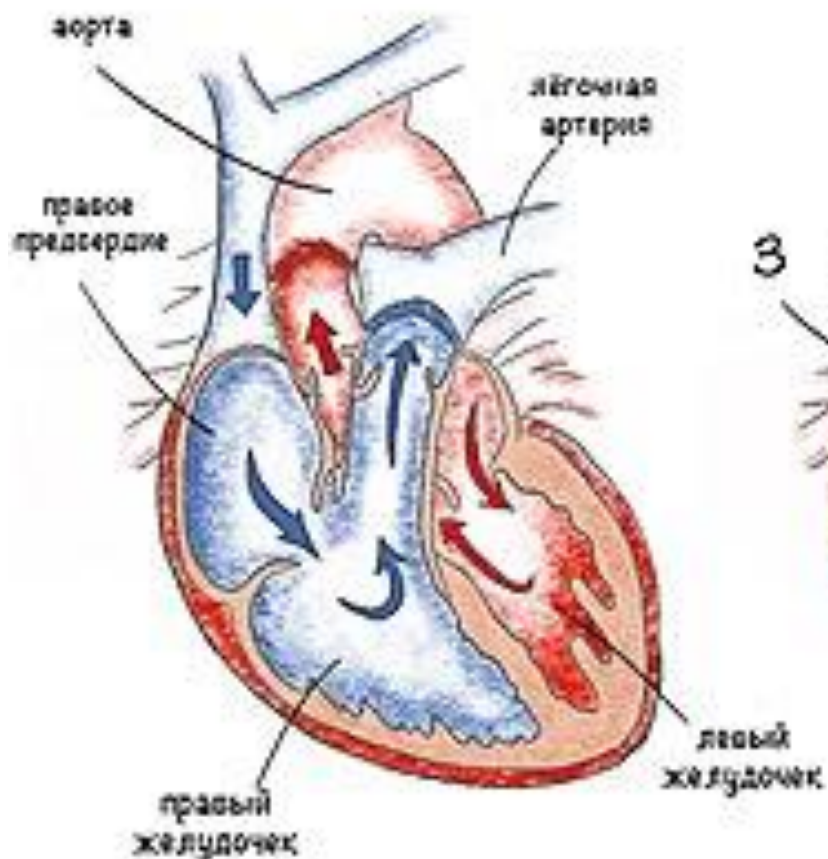


Схема кровообращения плода

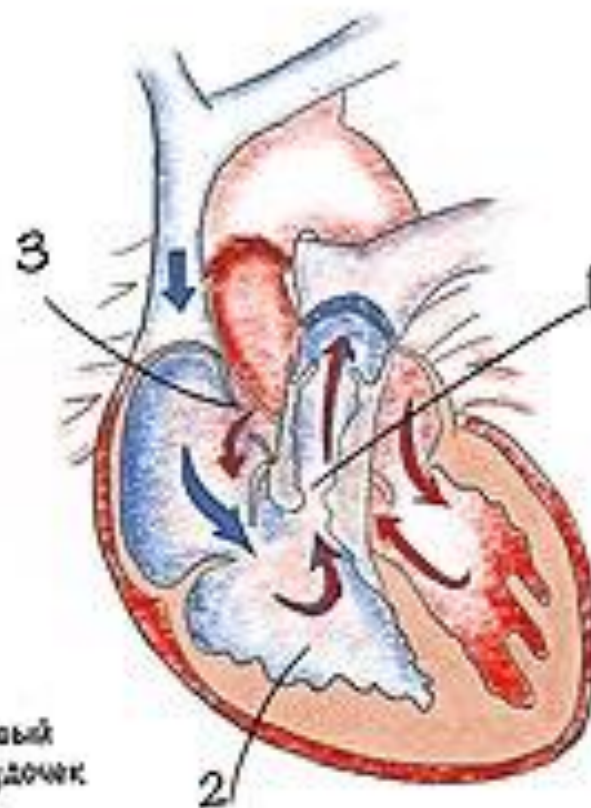
1. боталлов проток
2. легочная вена
3. легочная артерия
4. аорта
5. овальное окно
6. левое предсердие
7. нижняя полая вена
8. правое предсердие
9. правый желудочек
10. левый желудочек
11. сосуды пуповины

У ПЛОДА ЛЕГКИЕ НЕ ДЫШАТ И КРОВЬ ИЗ ПЛАЦЕНТЫ ПОСТУПАЕТ В ПРАВОЕ ПРЕДСЕРДИЕ, ИЗ НЕГО -- В ЛЕВОЕ ПРЕДСЕРДИЕ ЧЕРЕЗ ОВАЛЬНОЕ ОТВЕРСТИЕ И ДАЛЕЕ КАК И У ВЗРОЛОГО – В ЛЕВЫЙ ЖЕЛУДОЧЕК И АОРТУ. НО У ПЛОДА ИЗ АОРТЫ КРОВЬ ПО БОТАЛЛОВУ ПРОТОКУ ПОСТУПАЕТ В ЛЁГОЧНУЮ АРТЕРИЮ ДЛЯ АЭРАЦИИ ЛЕГКИХ. ПОСЛЕ РОЖДЕНИЯ ОВАЛЬНОЕ ОТВЕРСТИЕ В МЕЖПРЕДСЕРДНОЙ ПЕРЕГОРОДКЕ ЗАТЯГИВАЕТСЯ, А БОТАЛЛОВ ПРОТОК «ЗАСЫХАЕТ», СКЛЕРОЗИРУЕТСЯ.

Норма



Триада Фалло



ТРИАДА ФАЛЛО: СТЕНОЗ УСТЬЯ ЛЕГОЧНОЙ АРТРЕИИ, ДЕФЕКТ МЕЖПРЕДСЕРДНОЙ ПЕРЕГОРОДКИ И ГИПЕРТРОФИЯ ПРАВОГО ЖЕЛУДОЧКА



**УДВОЕНИЕ ПОЧЕК – ПРИ НОРМАЛЬНОМ КОЛИЧЕСТВЕ ПОЧЕК
ИМЕЕТСЯ 2 ПОЛОСТНЫХ СИСТЕМЫ КАК НЕЗАВЕРШИВШИЙСЯ
ПРОЦЕСС ОЛИГОМЕРИЗАЦИИ (УМЕНЬШЕНИЕ МЕТАМЕРНОГО
СТРОЕНИЯ)**

ДАВНО ТРАКТУЕМЫЕ КАК АТАВИСТИЧЕСКИЕ, ЭТИ АНОМАЛИИ РАЗВИТИЯ ЛИШЬ УСЛОВНО, ОБРАЗНО, ПРИ ОХВАТЕ В ЦЕЛОМ ИСТОРИИ РАЗВИТИЯ ЖИВОТНОГО МИРА С ВЫСОТЫ, ТАК СКАЗАТЬ, ПТИЧЬЕГО ПОЛЁТА, МОГУТ НАЗЫВАТЬСЯ «ВОЗВРАТОМ» К ДАЛЕКИМ ПРЕДКАМ. ФАКТИЧЕСКИ МЕХАНИЗМОМ ИХ РАЗВИТИЯ ЯВЛЯЕТСЯ НЕ РЕКАПИТУЛЯЦИЯ УЖЕ ПРОЙДЕННЫХ ОСОБЬЮ ЭТАПОВ СВОЕГО ОНТОГЕНЕТИЧЕСКОГО РАЗВИТИЯ В ПОНИМАНИИ Д.Х.ДЖЕКСОНА И Л.А.ОРБЕЛИ, А НЕ ЗАВЕРШИВШИЙСЯ ПРОЦЕСС ЭМБРИОНАЛЬНОГО РАЗВИТИЯ, ОСТАНОВИВШИЙСЯ НА ОДНОЙ ИЗ СТУПЕНЕЙ ФИЛОГЕНЕТИЧЕСКОГО РАЗВИТИЯ, КОТОРОЕ МОЖЕТ ОКАЗАТЬСЯ НЕАДЕКВАТНЫМ УСЛОВИЯ СУЩЕСТВОВАНИЯ РОДИВШЕЙСЯ ОСОБИ И ЯВИТЬСЯ ПРИЧИНОЙ БОЛЕЗНИ.

ТЕРАТОЛОГИЧЕСКОЕ ПРАВИЛО ПОЛОВОГО ДИМОРФИЗМА ЯВЛЯЕТСЯ ПРЕКРАСНОЙ ИЛЛЮСТРАЦИЕЙ К ОПРАВДАНОСТИ СЕТОВАНИЙ ПАРИАРХА ОТЕЧЕСТВЕННОЙ ПАТОЛОГИЧЕСКОЙ АНАТОМИИ И.В. ДАВЫДОВСКОГО ЕЩЁ 1962 ГОДУ НА ЗАСИЛЬЕ МЕДИЦИНЫ ПРАГМАТИЗМОМ И АНТИИСТОРИЗМОМ, ОСТАВЛЯЮЩИХ МЕДИЦИНУ В КРУГУ ЕЁ СОБСТВЕННЫХ ПРЕДСТАВЛЕНИЙ О ВЕЩАХ, ДОСТАТОЧНО ГЛУБОКОЕ ПОЗНАНИЕ КОТОРЫХ ВОЗМОЖНО ЛИШЬ В ПЛАНЕ БИОЛОГИЧЕСКОМ И ЕСТЕСТВЕННО-ИСТОРИЧЕСКОМ.

ЭТО ПРАВИЛО, ВКУПЕ С ПРЕДСТАВЛЕНИЯМИ Д.Х. ДЖЕКСОНА И Л.А. ОРБЕЛИ, ЯВЛЯЕТСЯ НЕ ТОЛЬКО АРГУМЕНТАЦИЙ ПЛОДОТВОРНОСТИ ИСТОРИЧЕСКОГО ПОДХОДА К ТРАКТОВКЕ СУЩНОСТИ ПАТОЛОГИЧЕСКИХ ЯВЛЕНИЙ, НО И АРГУМЕНТИРОВАННОСТИ РАЗНОАСПЕКТНЫХ ПОИСКОВ ЕГО ИСПОЛЬЗОВАНИЯ В ЗАВИСИМОСТИ ОТ ХАРАКТЕРА ЭТИХ ЯВЛЕНИЙ.

В.А.ГЕОДАКЯНОМ БЫЛО ЕЩЁ ОБРАЩЕНО ВНИМАНИЕ НА ПРОЯВЛЕНИЯ ПОЛОВОГО ДИМОРФИЗМА В КЛИНИЧЕСКИХ СИТУАЦИЯХ, НЕ ИМЕЮЩИХ МОРФОЛОГИЧЕСКИХ ЭКВИВАЛЕНТОВ В ЭВОЛЮЦИОННОМ РЯДУ ЧЕЛОВЕКА, ТО ЕСТЬ В СИТУАЦИЯХ, В КОТОРЫХ НЕЧЕМУ РЕКАПИТУЛИРОВАТЬ. ОН ССЫЛАЕТСЯ НА СЛУЧАИ ПОВЫШЕННОЙ ВСТРЕЧАЕМОСТИ У МУЖЧИН ОДНОСТОРОННЕЙ АГЕНЕЗИИ ПОЧКИ КАК ПРИМЕР ИЗБЫТОЧНО ВЫРАЖЕННОГО ПРОЦЕССА ОЛИГОМЕРИЗАЦИИ ПОЧЕК, ИМЕВШИХ В НАЧАЛЕ СВОЕЙ ЭВОЛЮЦИИ У КРУГЛЫХ ЧЕРВЕЙ МЕТАМЕРНОЕ СТРОЕНИЕ, ПОСТЕПЕННО РЕДУЦИРУЮЩЕЕСЯ ПО ХОДУ ЭВОЛЮЦИОННОГО РАЗВИТИЯ ПРЕДКОВ ОСНОВНОГО (ВОСХОДЯЩЕГО) СТВОЛА ФИЛОГЕНЕТИЧЕСКОГО РАЗВИТИЯ МЛЕКОПИТАЮЩИХ И ЧЕЛОВЕКА. ЭТО НАБЛЮДЕНИЕ МОЖНО ДОПОЛНИТЬ ДОВОЛЬНО ЧАСТО ВСТРЕЧАЮЩИМСЯ У МУЖЧИН СРАЩЕНИЕМ ПОЗВОНКОВ И САКРАЛИЗАЦИИ КАК ТОЖЕ ИЗБЫТОЧНОГО ПРОЯВЛЕНИЯ ПРОЦЕССА ОЛИГОМЕРИЗАЦИИ В ПОЗВОНОЧНИКЕ, КАК РЕЛИКТЕ МЕТАМЕРНОСТИ У ЧЕЛОВЕКА.

ПО МНЕНИЮ В.А.ГЕОДАКЯНА, УКРЕПИВШАЯСЯ МИЛЛИОННОЛЕТНЯЯ ОЛИГОМЕРИЗАЦИИ ТЕПЕРЬ ИСПЫТЫВАЕТ НА ОТДЕЛЬНЫХ ИНДИВИДУУМАХ, И ОПЯТЬ МУЖСКОГО ПОЛА, ВОЗМОЖНОСТЬ АДАПТАЦИИ К УСЛОВИЯМ, В КОТОРЫХ ИМЕЮЩАЯСЯ СТЕПЕНЬ МЕТАМЕРНОСТИ ОКАЖЕТСЯ УЖЕ ИЗЛИШНЕЙ. НАБРАННАЯ ЗА МИЛЛИОННОЛЕТИЯ ИНЕРЦИЯ ОЛИГОМЕРИЗАЦИИ СЕЙЧАС, НА ВСЯКИЙ СЛУЧАЙ ПЕРЕХЛЁСТЫВАЕТ ЧЕРЕЗ КРАЙ, СОХРАНЯЯ В ПОПУЛЯЦИИ ПОТЕНЦИИ К ДИВЕРГЕНТНОЙ ЭВОЛЮЦИИ. ЭТИ ФУТУРИСТИЧЕСКИЕ ПО ХАРАКТЕРУ МЕХАНИЗМЫ АДАПТАЦИИ К ВОЗМОЖНО БУДУЩИМ УСЛОВИЯМ ОКРУЖАЮЩЕЙ СРЕДЫ МОЖНО РАССМАТРИВАТЬ КАК МЕХАНИЗМЫ ТАК НАЗЫВАЕМЫХ СО ВРЕМЕН Г. СЕЛЬЕ БОЛЕЗНЕЙ АДАПТАЦИЙ – ГИПЕРТОНИЧЕСКОЙ БОЛЕЗНИ, АТЕРОСКЛЕРОЗА, ОЖИРЕНИЯ, ПОДАГРЕ, КОТОРЫМ ТОЖЕ ПОДВЕРЖЕНЫ БОЛЬШЕ МУЖЧИНЫ. ЭТА ЖЕ ПРИЧИНА ВИДИТСЯ В.А.ГЕОДАКЯНОМ В НАИБОЛЬШЕЙ ПОДВЕРЖЕННОСТИ МУЖЧИН РАКУ, ТОЖЕ СЧИТАЮЩЕМУСЯ БОЛЕЗНЬЮ АДАПТАЦИИ.

ФИЛОГЕНЕЗ ОБМЕНА УГЛЕВОДОВ

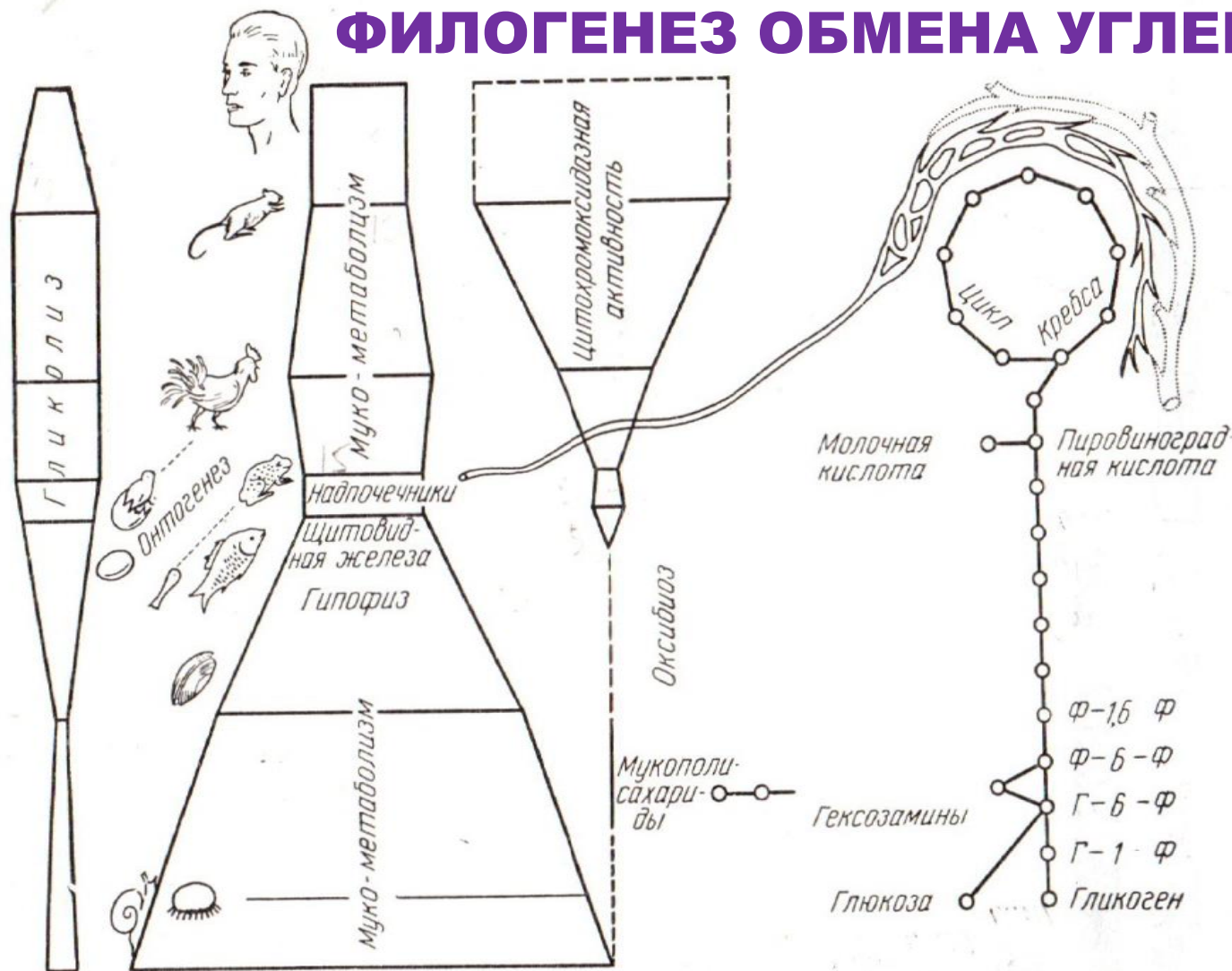


Рис. 1. Схема филогенеза и обмен углеводов. У низших животных преобладает образование мукополисахаридов. Поднимаясь по филогенетической линии, они теряют свое значение. Полное окисление происходит только у высших млекопитающих с выраженной цитохромоксидазной активностью тканей, т. е. у которых имеется достаточное кровоснабжение, красный костный мозг, легкие и развитая гормональная система. Ферментация (гликолиз) играет промежуточную роль.

В ЦЕЛОМ, ЗАКАНЧИВАЯ СООБЩЕНИЕ МОЖНО СКАЗАТЬ, ЧТО ФАКТЫ ЭВОЛЮЦИОННОЙ МОРФОЛОГИИ И ГИСТОЛОГИИ, ЭВОЛЮЦИОННОЙ ФИЗИОЛОГИИ И БИОХИМИИ, ЭВОЛЮЦИОННОЙ ИММУНОЛОГИИ И ГЕНЕТИКИ, БЕСЧИСЛЕННЫЕ ПРИМЕРЫ КОНСЕРВАТИВНОСТИ ПРИРОДЫ В ЖИВОТНОМ МИРЕ ПРИ ФИЗИОЛОГИЧЕСКИХ И ПАТОЛОГИЧЕСКИХ СОСТОЯНИЯХ, УКАЗЫВАЯ НА ПОВТОРЯЕМОСТЬ, КАК ОДНОВРЕМЕННОЕ ПРОЯВЛЕНИЕ И КОНСЕРВАТИЗМА ПРИРОДЫ, И ЕЁ ПЛАСТИЧНОСТИ, ПРИДАЮТ УВЕРЕННОСТИ В ПРЕДСТАВЛЕНИИ О ТОМ, ЧТО НЕ ТОЛЬКО ОНТОГЕНЕЗ, НО И ПАТОГЕНЕЗ, ПОВТОРЯЕТ ФИЛОГЕНЕЗ.

СПАСИБО ЗА ВНИМАНИЕ.